



## Brève de l'IDD n°22 (02.02.19)

### Dans quels types de ménages vivent les seniors en Wallonie ?

Il y a trois raisons au moins pour s'intéresser aux types de ménages dans lesquels vivent les seniors :

1. On peut supposer que la nature et l'intensité des recours à des services à domicile varient selon la composition du ménage.
2. On peut supposer que la nature du ménage et son évolution peuvent avoir un impact sur la mobilité résidentielle des aînés.
3. Le taux de pauvreté est, toutes choses égales par ailleurs, plus élevé pour les personnes seules (et pour les personnes très âgées).

*Taux de pauvreté des âgés – Belgique - 2017*

Type de ménage	2017
Total	16,0%
65 ans ou plus	16,0%
Un adulte de 65 ans ou plus	18,8%
Deux adultes dont l'un au moins a 65 ans ou +	14,8%
Personnes de 64-74 ans	14,6%
Personnes de 75 ans et plus	17,5%

Explorer les liens entre la composition des ménages et ces trois dimensions des réalités vécues par nos aînés dépasse l'ambition d'une Brève. Celle-ci a pour seule objet de présenter quelques données pour la Wallonie.

Le tableau ci-après (haut de la page suivante) présente l'état des lieux au 1er janvier 2017<sup>1</sup> :

- précisons bien que les informations de ce tableau et les autres portent sur les personnes et non les ménages ; il s'agit à chaque fois du nombre ou de la proportion des personnes qui vivent dans tel ou tel type de ménage ;
- les personnes vivant dans une maison de repos et de soins (MRS) n'étant pas nécessairement domiciliées dans celle-ci, le nombre de personnes vivant dans un ménage collectif est donc sous-estimé (d'une dizaine de milliers environ ?) ;
- « couples sans enfant » signifie « couple sans enfant vivant avec lui » ;
- même après 85 ans, plus de la moitié des seniors ne vivent pas seuls, soit parce qu'ils vivent en MRS, soit parce qu'ils vivent avec au moins une autre personne ;
- plus de 10% des seniors en ménage privé vivent avec (au moins) un enfant ;
- la proportion d'aînés qui sont chef de ménage monoparental augmente avec l'âge.

La suite de la note complète cette vue d'ensemble par une comparaison avec les autres régions et en donnant, pour les isolés et les personnes en couple, le détail par âge et les tendances depuis 1991. Par ailleurs la note se termine par une présentation des données commune par commune.

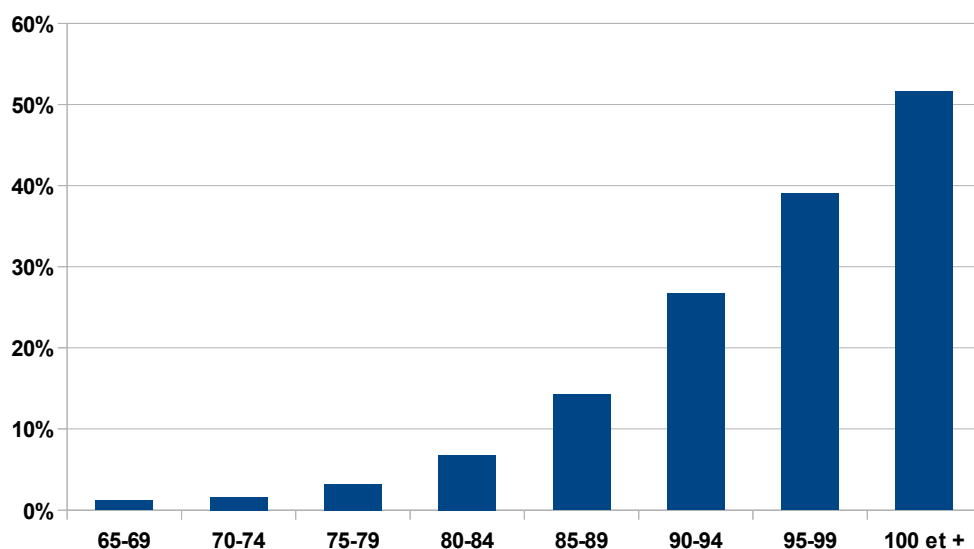
<sup>1</sup> Les données au 1er janvier 2018 sont disponibles mais doivent malheureusement être corrigées.

Répartition des personnes âgées par type de ménage – Wallonie – 01.01.2017

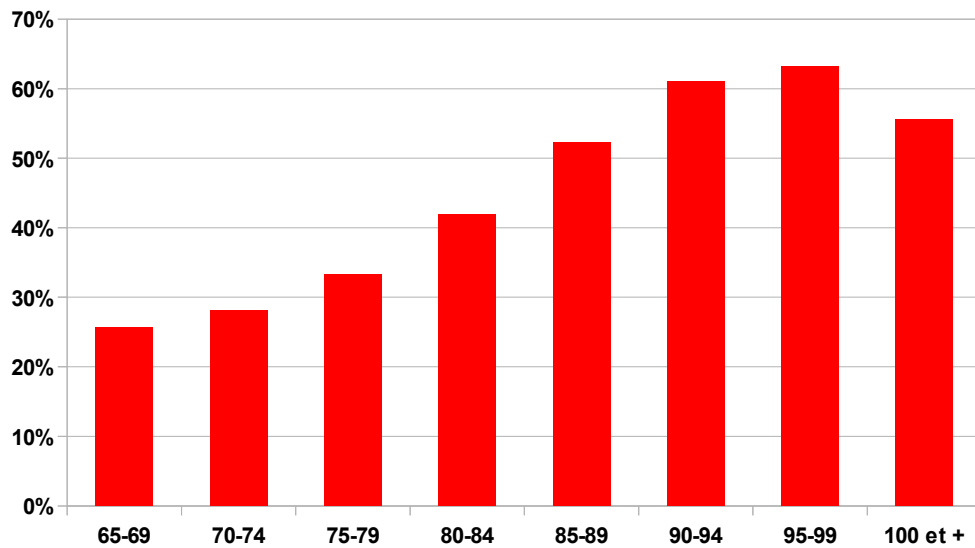
Données absolues – 01.01.2017				
	65-74	75-84	85 et +	65 et +
Isolés	91.986	72.436	42.464	<b>206.886</b>
Couples sans enfant	197.754	93.686	20.371	<b>311.811</b>
Couples avec enfant	31.605	10.386	1.914	<b>43.905</b>
Chef de ménage monoparental	11.994	9.822	5.742	<b>27.558</b>
Autres ménages	12.314	8.972	6.808	<b>28.094</b>
Ménages collectifs	4.872	9.935	18.512	<b>33.319</b>
<b>Total</b>	<b>350.525</b>	<b>205.237</b>	<b>95.811</b>	<b>651.573</b>
<i>Ménages privés</i>	<i>345.653</i>	<i>195.302</i>	<i>77.299</i>	<i>618.254</i>
En % – Total – 01.01.2017				
	65-74	75-84	85 et +	65 et +
Isolés	26,2%	35,3%	44,3%	<b>31,8%</b>
Couples sans enfant	56,4%	45,6%	21,3%	<b>47,9%</b>
Couples avec enfant	9,0%	5,1%	2,0%	<b>6,7%</b>
Chef de ménage monoparental	3,4%	4,8%	6,0%	<b>4,2%</b>
Autres ménages	3,5%	4,4%	7,1%	<b>4,3%</b>
Ménages collectifs	1,4%	4,8%	19,3%	<b>5,1%</b>
<b>Total</b>	<b>100,0%</b>	<b>100,0%</b>	<b>100,0%</b>	<b>100,0%</b>
<i>Ménages privés</i>	<i>98,6%</i>	<i>95,2%</i>	<i>80,7%</i>	<i>94,9%</i>
En % – Ménages privés – 01.01.2017				
	65-74	75-84	85 et +	65 et +
Isolés	26,6%	37,1%	54,9%	<b>33,5%</b>
Couples sans enfant	57,2%	48,0%	26,4%	<b>50,4%</b>
Couples avec enfant	9,1%	5,3%	2,5%	<b>7,1%</b>
Chef de ménage monoparental	3,5%	5,0%	7,4%	<b>4,5%</b>
Autres ménages	3,6%	4,6%	8,8%	<b>4,5%</b>
<b>Ménages privés</b>	<b>100,0%</b>	<b>100,0%</b>	<b>100,0%</b>	<b>100,0%</b>

Les graphiques suivants indiquent comment évolue la proportion des personnes âgées dans différents types de ménages en fonction de catégories d'âge de cinq ans d'intervalle.

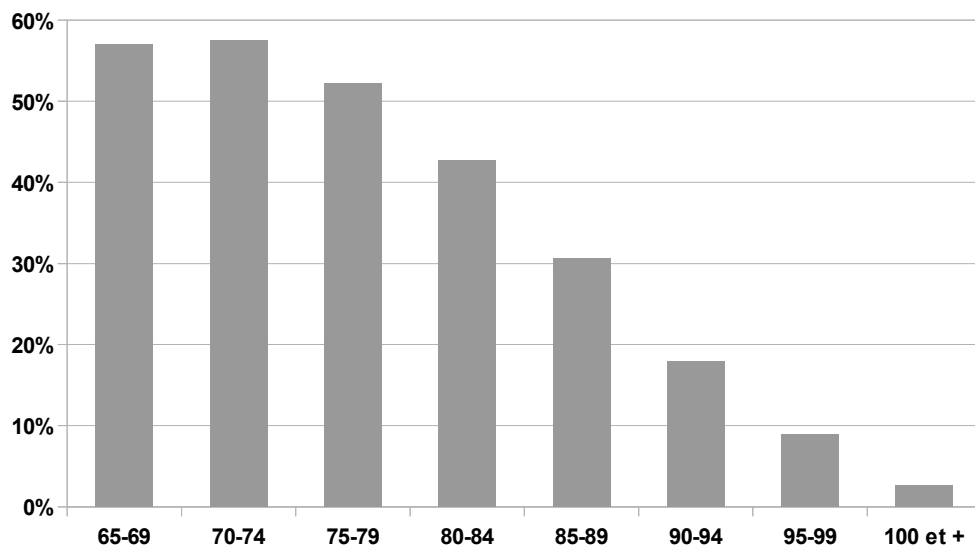
Proportion des personnes âgées vivant dans un ménage collectif – Wallonie – 2017



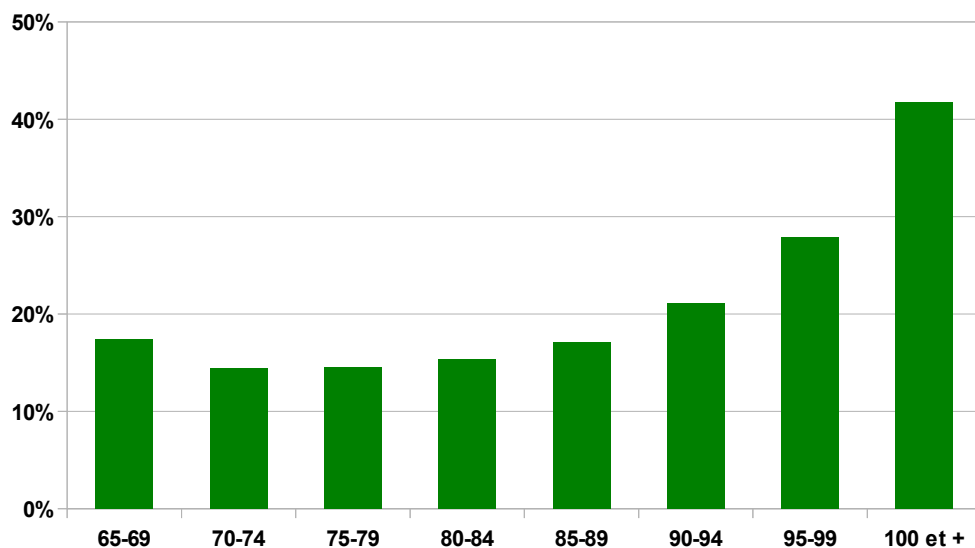
*Proportion des personnes âgées vivant seules (en % des personnes vivant dans un ménage privé) – 2017*



*Proportion des personnes âgées vivant en couple (en % des personnes vivant dans un ménage privé) – 2017*



*Proportion des personnes âgées vivant dans un autre type de ménage (en % des personnes vivant dans un ménage privé) – 2017*



Le tableau suivant – consacré aux différences entre régions – montre que

- les personnes isolées sont surreprésentées à Bruxelles et représentent en Wallonie une proportion plus importante qu'en Flandre, quelle que soit la catégorie d'âge ; on retrouve ici des schémas constatés aussi parmi les personnes plus jeunes ;
- les différences entre régions s'estompent avec l'âge ; elles sont maximales pour les 65-74 ans.

*Répartition des personnes âgées par type de ménage – Belgique et régions – Ménages privés – 01.01.2017*

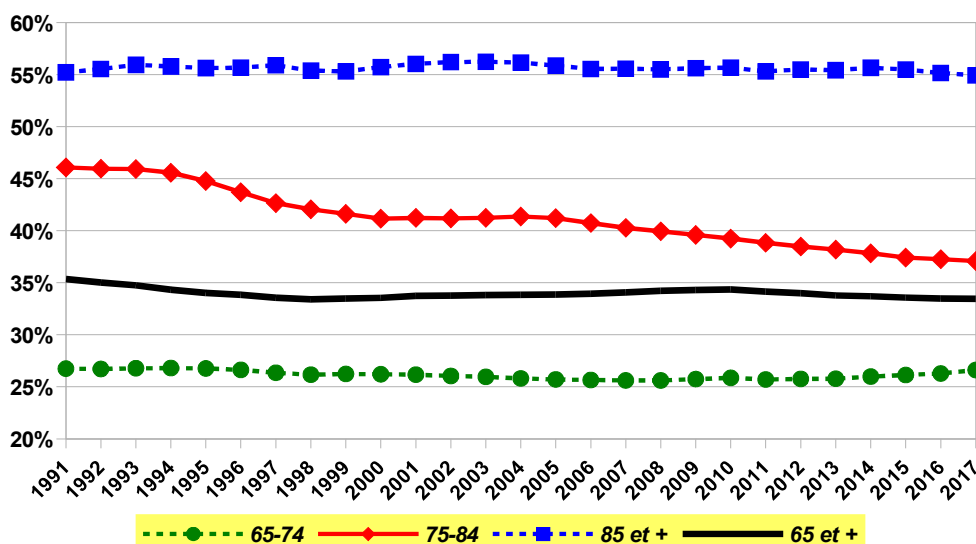
<b>65-74 ans</b>	<b>Belgique</b>	<b>Bruxelles</b>	<b>Flandre</b>	<b>Wallonie</b>
Isolés	23,9%	37,0%	21,0%	<b>26,6%</b>
Couples sans enfant	61,4%	41,0%	66,1%	<b>57,2%</b>
Couples avec enfant	8,6%	12,2%	8,0%	<b>9,1%</b>
Chef de ménage monoparental	2,7%	4,2%	2,1%	<b>3,5%</b>
Autres ménages	3,3%	5,6%	2,9%	<b>3,6%</b>
<b>Ménages privés</b>	<b>100,0%</b>	<b>100,0%</b>	<b>100,0%</b>	<b>100,0%</b>
<b>75-84 ans</b>	<b>Belgique</b>	<b>Bruxelles</b>	<b>Flandre</b>	<b>Wallonie</b>
Isolés	34,6%	43,4%	32,4%	<b>37,1%</b>
Couples sans enfant	52,4%	40,4%	55,9%	<b>48,0%</b>
Couples avec enfant	5,1%	5,7%	4,9%	<b>5,3%</b>
Chef de ménage monoparental	3,9%	3,9%	3,4%	<b>5,0%</b>
Autres ménages	4,0%	6,6%	3,4%	<b>4,6%</b>
<b>Ménages privés</b>	<b>100,0%</b>	<b>100,0%</b>	<b>100,0%</b>	<b>100,0%</b>
<b>85 et +</b>	<b>Belgique</b>	<b>Bruxelles</b>	<b>Flandre</b>	<b>Wallonie</b>
Isolés	54,4%	59,7%	53,5%	<b>54,9%</b>
Couples sans enfant	29,7%	26,2%	31,8%	<b>26,4%</b>
Couples avec enfant	2,6%	2,2%	2,6%	<b>2,5%</b>
Chef de ménage monoparental	6,5%	5,0%	6,2%	<b>7,4%</b>
Autres ménages	6,9%	6,8%	5,9%	<b>8,8%</b>
<b>Ménages privés</b>	<b>100,0%</b>	<b>100,0%</b>	<b>100,0%</b>	<b>100,0%</b>
<b>65 et +</b>	<b>Belgique</b>	<b>Bruxelles</b>	<b>Flandre</b>	<b>Wallonie</b>
Isolés	31,3%	42,4%	28,9%	<b>33,5%</b>
Couples sans enfant	54,4%	38,6%	58,3%	<b>50,4%</b>
Couples avec enfant	6,7%	8,6%	6,2%	<b>7,1%</b>
Chef de ménage monoparental	3,6%	4,2%	3,1%	<b>4,5%</b>
Autres ménages	4,0%	6,1%	3,4%	<b>4,5%</b>
<b>Ménages privés</b>	<b>100,0%</b>	<b>100,0%</b>	<b>100,0%</b>	<b>100,0%</b>

Les graphiques de la page 5 donnent, pour la période 1991-2017, les évolutions, par catégorie d'âge, de la proportion des personnes vivant seules, en couple (sans personne d'autre) et dans un autre type de ménage. Trois tendances :

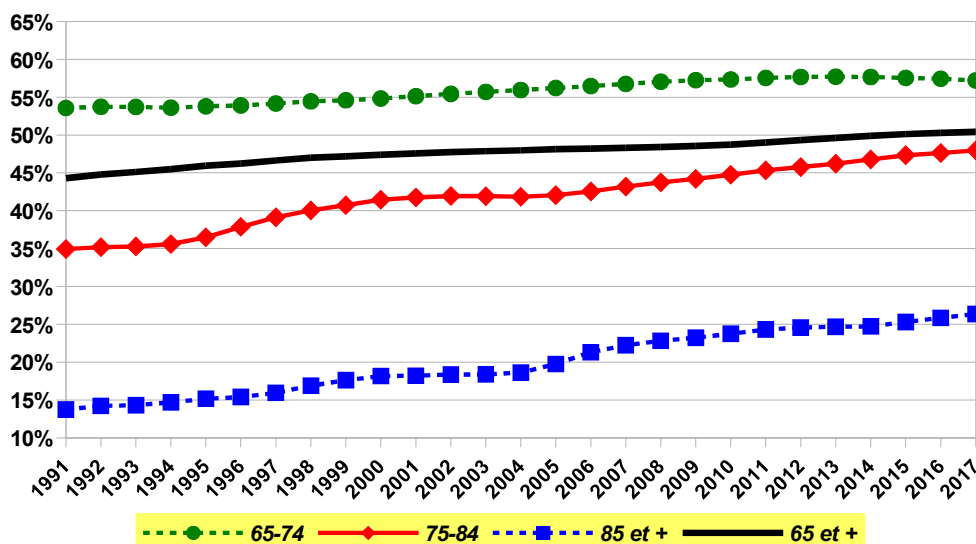
- une stabilité de la proportion des personnes qui vivent seules, sauf pour les 75-84 ans où elle est en recul ;
- une augmentation tendancielle de la proportion de personnes âgées qui vivent en couple, en particulier pour les 75 et plus ;
- un recul de la proportion des ménages vivant dans d'autres types de ménages (couples avec enfants, chefs de famille monoparentale, etc.), en particulier chez les plus de 85 ans.

Chez les 65-74 ans on constate néanmoins en fin de période une (très) modeste augmentation de la proportion des personnes qui vivent seules et une (très) faible recul de la proportion des personnes qui vivent en couple (sans autre personne) ; peut-être peut on y voir l'impact différé de l'évolution des séparations (y compris celles qui interviennent sur le tard).

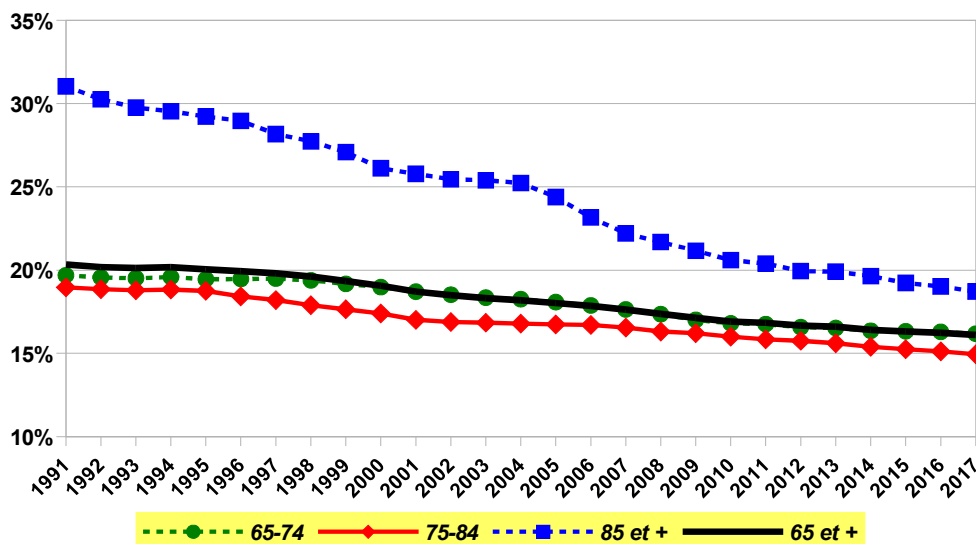
Proportion des personnes âgées vivant seules par catégorie d'âge – Wallonie – Ménages privés – 1991/2017



Proportion des personnes âgées vivant en couple par catégorie d'âge – Wallonie – Ménages privés – 1991/2017



Proportion des personnes âgées vivant ni seule ni en couple par catégorie d'âge – Wallonie – Ménages privés – 1991/2017



Enfin, il est évident qu'en matière de vieillissement aussi il y a de fortes différences entre communes et sous-régions.

L'annexe donne pour les provinces, arrondissements et communes de Wallonie la répartition des personnes vivant dans un ménage privé entre personnes seules, personnes vivant en couple (sans enfant à domicile) et dans une autre catégorie de ménage. A chacun de regarder les données et pourcentages pour les entités qui l'intéresse.

Le tableau ci-après illustre les écarts très importants entre communes avec la proportion de personnes de 85 et plus qui vivent seules.

*Proportion des personnes âgées de 85 et + vivant seules – les valeurs extrêmes – Wallonie – 01.01.2017*

<b>Les valeurs les + basses</b>	
Ramillies	34,5%
La Bruyère	40,4%
Geer	40,8%
Sainte-Ode	40,9%
Villers-Le-Bouillet	41,0%
<b>Les valeurs médianes</b>	
Hamoir	53,9%
Aubange	54,1%
<b>Les valeurs les + élevées</b>	
Walhain	65,4%
Trois-Ponts	65,6%
Meix-devant-Virton	68,0%
Mouscron	70,6%
Lontzen	72,5%

**Sources : Bureau fédéral du Plan, Eurostat et StatBel – Calculs et estimations : IDD**