



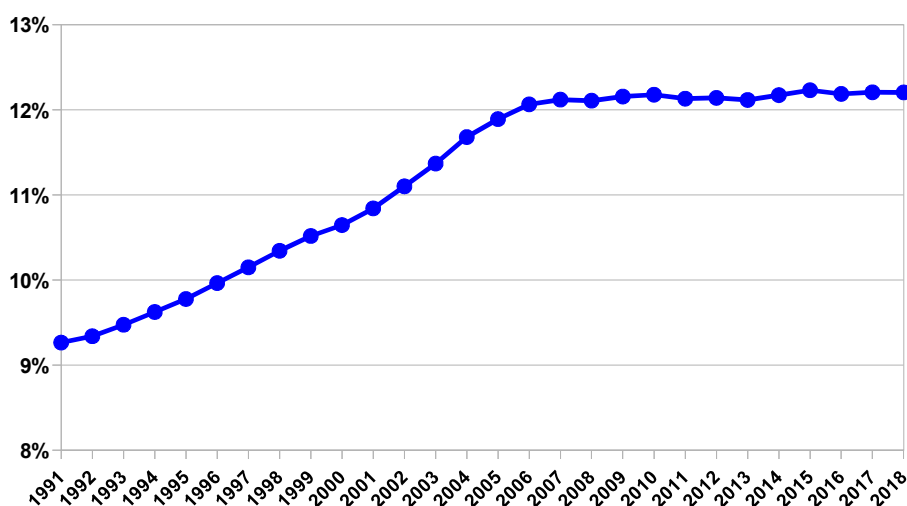
## Brève de l'IDD n°24 (12.03.19)

### Le point sur les familles monoparentales en Wallonie

Le lancement le 7 mars 2019 d'un site spécifique consacré aux "Familles monoparentales" sur le portail de l'Action sociale<sup>1</sup> est l'occasion de faire le point statistique sur cette réalité<sup>2</sup>.

Au 1er janvier 2018 il y avait en Wallonie 192.000<sup>3</sup> ménages monoparentaux, contre 121.000 en 1991. En proportion du nombre total de ménages privés, la part des ménages monoparentaux est très stable autour de 12% depuis 2006.

*Part des ménages monoparentaux dans le total des ménages – Wallonie – 1991-2018*



Il se fait, cependant, que cette statistique ne correspond pas aux images véhiculées en matière de familles monoparentales, y compris dans la communication autour de ce nouveau site, à savoir une femme seule avec des jeunes enfants et/ou des enfants aux études. Constats (voir graphiques suivants):

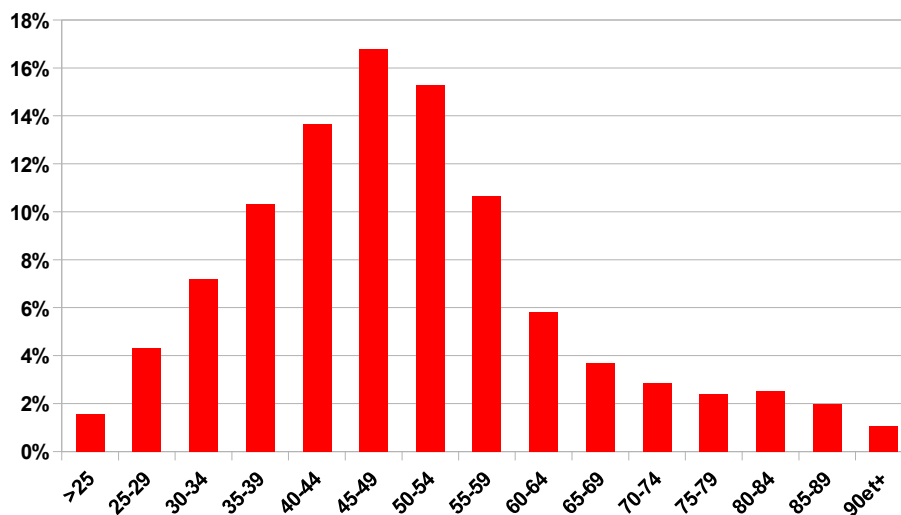
- 20% des "chefs" de ménage monoparentaux ont 60 ans ou plus ; difficile de faire coller les 60 et plus avec le public visé par la politique wallonne ! ;
- la part des chefs de ménage monoparentaux de moins de 60 ans, auxquels on s'intéressera prioritairement dans cette note, est en recul depuis 2010 (maximum sur la période de 1991 à 2010) ;
- 20% des enfants de ménages monoparentaux ont 25 ans ou plus.

1 Voir : <http://actionsociale.wallonie.be/seulavecenfant>

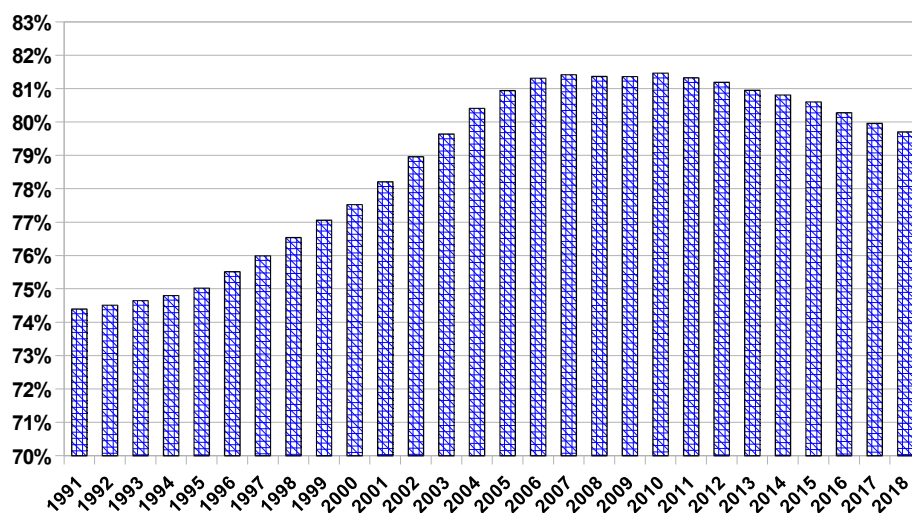
2 Sources : BCSS et Bureau fédéral du Plan – Calculs : IDD

3 Les nombres sont arrondis pour faciliter la lecture. Notons que le communiqué du cabinet cite le nombre de 190.527 ménages. Le Bureau du Plan indique lui (données corrigées fin février 2019) 191.818 ménages à la date du 1er janvier 2018 (dernière observation).

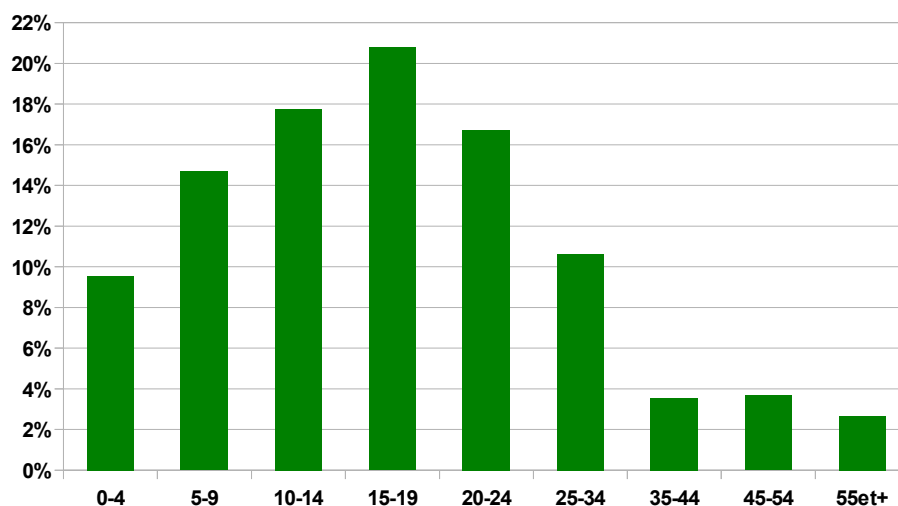
Age des chefs de ménage monoparentaux – distribution en % du total – Wallonie – 01.01.2018



Part des moins de 60 ans dans le total des chefs de ménages monoparentaux – Wallonie – 1991-2018



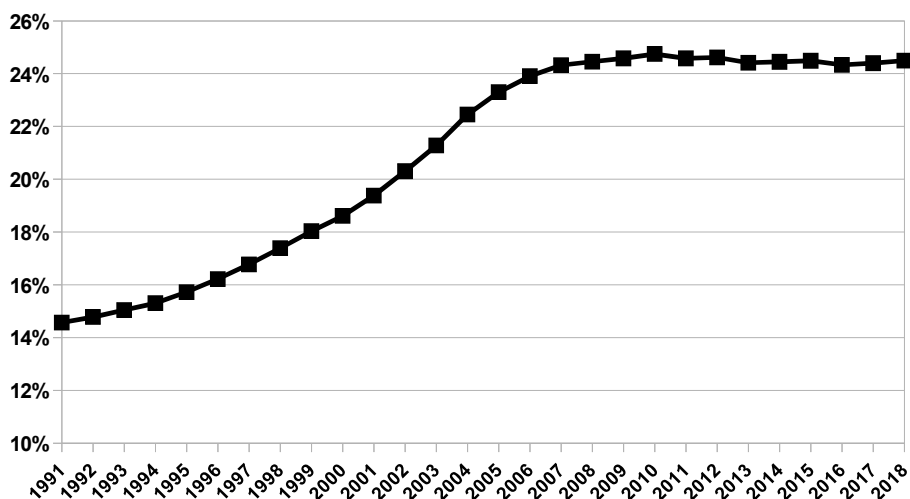
Age des enfants de familles monoparentales – distribution en % du total – Wallonie – 01.01.2018



Il y a bien sûr d'autres constats à faire :

- rappeler d'abord que la toute grande majorité des chefs de ménage monoparentaux de moins de 60 ans sont des femmes (83% en 2018) ; la proportion des hommes est en légère croissance depuis le début des années 2000 ;
- la part des enfants de familles monoparentales dans le total des enfants de moins de 25 ans est stabilisée un peu au-dessus de 24% depuis 2007

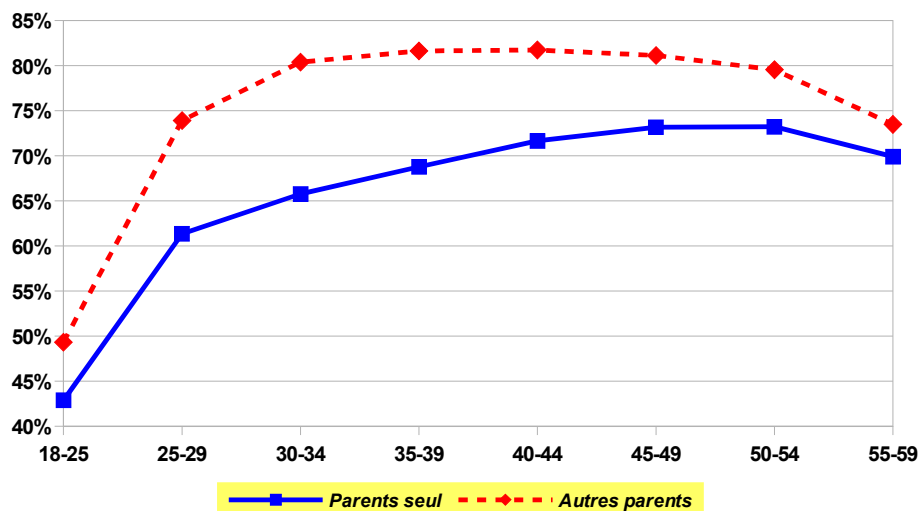
*Part des enfants de familles monoparentales dans le total des enfants de moins de 25 ans – Wallonie – 1991-2018*



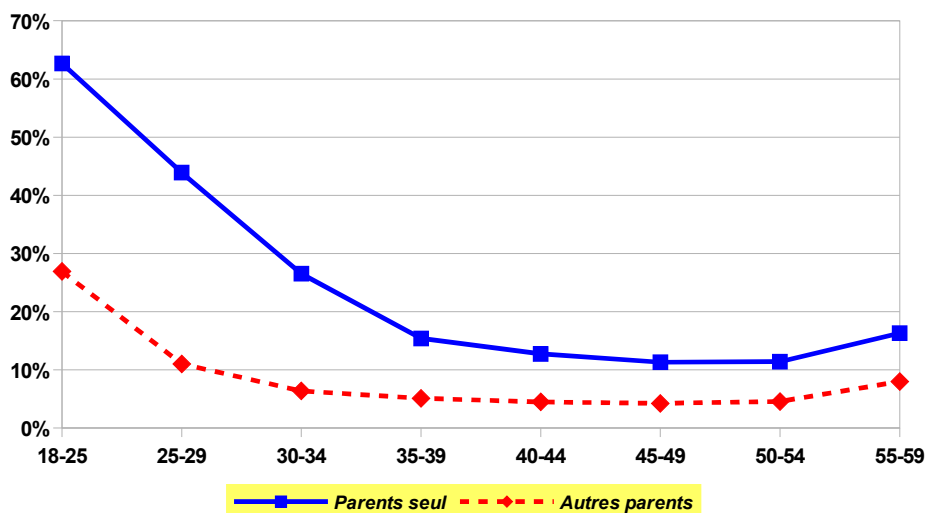
- les chefs de ménage monoparentaux sont en moyenne économiquement plus précaires que les parents en couple ; c'est ce qu'indiquent notamment les statistiques du taux de pauvreté<sup>4</sup> ; les graphiques ci-après proposent quelques indicateurs plus originaux (voir graphiques aux pages 4 et 5) :
  - les taux d'activité et d'emploi des chefs de famille monoparentale sont plus faibles que ceux des parents vivant en couple et les taux de chômage plus élevés ; les écarts sont particulièrement importants chez les jeunes parents ;
  - au sein des chefs de ménage monoparentaux on observe à tous les âges un taux d'emploi significativement supérieur chez les hommes ; les femmes monoparentales subissent donc une double discrimination ;
  - la proportion de parents seuls bénéficiaires du revenu d'intégration est très élevée par rapport aux autres parents, en particulier aux âges les plus jeunes ; exemple : dans la catégorie des 18-24 ans, la proportion est de 37% (!) pour les parents seuls contre 7% pour les autres parents ;
  - ici aussi il y a une différence hommes-femmes en matière de revenu d'intégration ; c'est ainsi, par exemple, que la proportion de parents seuls bénéficiaires du revenu d'intégration est environ deux fois plus élevée chez les femmes que chez les hommes à partir de 30 ans.

<sup>4</sup> Voir à cet égard les statistiques publiées par l'IWEPS : <https://www.iweeps.be/indicateur-statistique/taux-de-risque-de-pauvrete-selon-type-de-menage/>

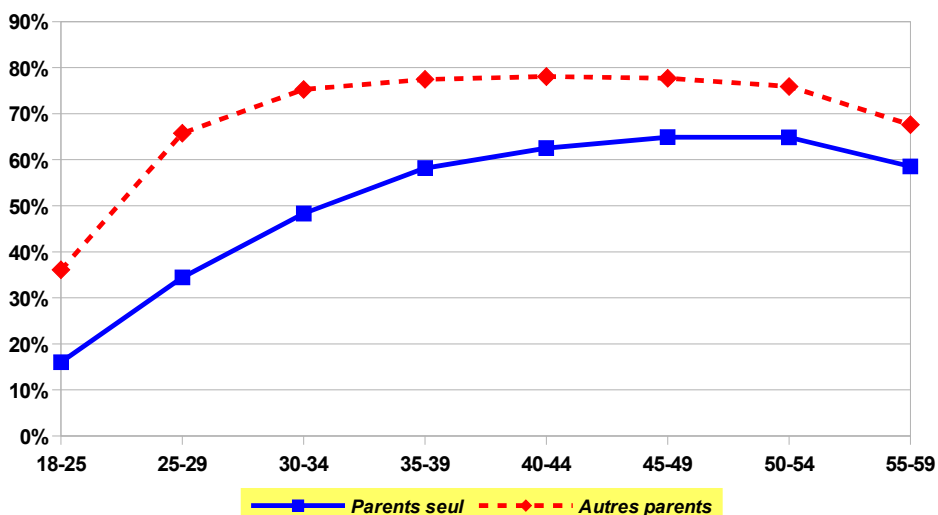
Taux d'activité – comparaison chefs de ménage monoparentaux versus autres parents – 01.01.2017



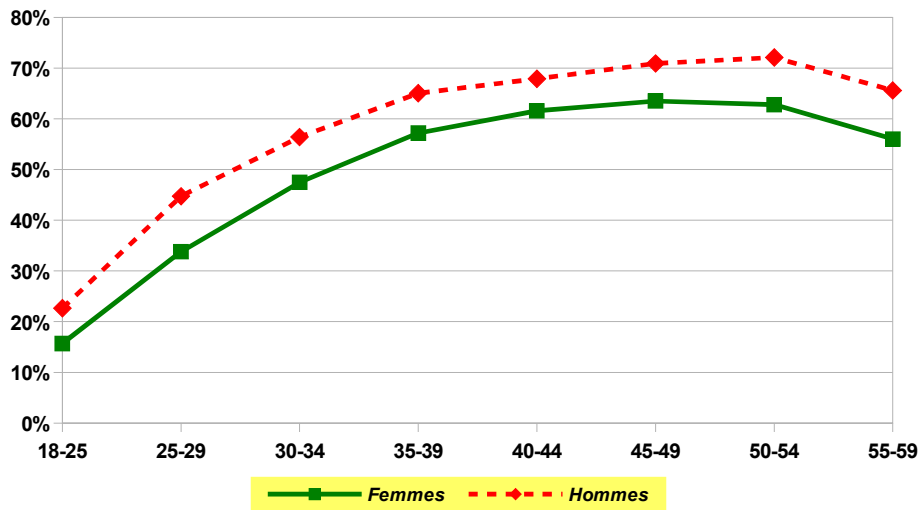
Taux de chômage – comparaison chefs de ménage monoparentaux versus autres parents – 01.01.2017



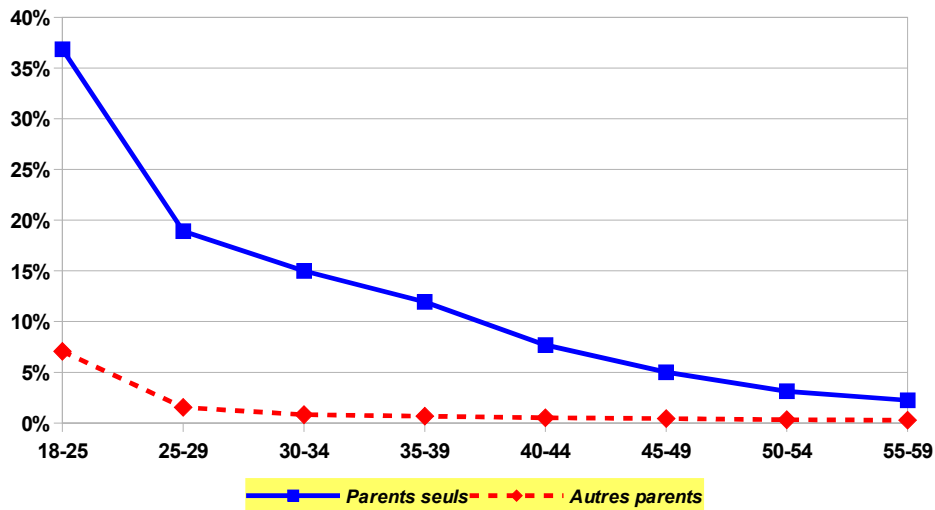
Taux d'emploi – comparaison chefs de ménage monoparentaux versus autres parents – 01.01.2017



Taux d'emploi – comparaison hommes versus femmes parmi les chefs de ménages monoparentaux – 01.01.2017



Proportion de parents bénéficiaires du revenu d'intégration comparaison chefs de ménage monoparentaux versus autres parents – 01.01.2016



Proportion de parents seuls bénéficiaires du revenu d'intégration comparaison hommes-femmes – 01.01.201

