



Brève de l'IDD n°27 (14.04.19)

Le taux d'emploi des 20-64 ans en Wallonie : la "performance" du Gouvernement Borsus

Voici ce qu'a déclaré le Premier wallon, Willy Borsus, dans Le Soir du samedi 13 avril 2019 : « Prenez le taux d'emploi des 20-64 ans¹, c'est très, très intéressant. On parle bien du nombre occupés sur cette tranche d'âge. En 2018, ce taux a augmenté de 0,5% pour se situer à 63,7% alors qu'il n'avait progressé que de 0,4% sur les 10 années précédentes dominées par la gestion socialiste. »

L'IDD a examiné d'un peu plus près les tenants et aboutissants de ce constat.

La partie politique de ce constat est, me semble-t-il, le résultat d'une analyse peu rigoureuse, parce qu'elle se base sur des données résultant d'enquêtes² (avec donc des marges d'estimation qui rendent plus difficiles des affirmations péremptoires, surtout pour des changements modestes), parce que l'emploi est la résultante de nombreuses influences (principalement : la conjoncture et les politiques économiques), parce que les impacts sur l'emploi de ces facteurs explicatifs se manifestent dans la durée (l'impact s'étale souvent sur plusieurs trimestres voire années), parce que dans la période de 10 ans mentionnée par Borsus il y a la crise qui a débuté en 2008 et, enfin, parce que le gouvernement fédéral met déjà à son compte une partie importante des créations d'emplois (à supposer que cela soit vérifié on ne peut pas revendiquer deux fois les mêmes créations d'emplois ; on peut d'ailleurs commencer à se demander à la lecture de tous ces bulletins de victoire si la conjoncture internationale joue encore un rôle...).

On ne videra pas cette question avec cette Brève mais on peut au moins comprendre un peu mieux comment a évolué le taux d'emploi des 20-64 ans depuis 2004 en Wallonie.

NB : J'avoue ne pas voir exactement les années de début et de fin de ce que Willy Borsus appelle les 10 années précédentes. J'ai choisi, pour laisser le choix au lecteur, de commencer les analyses en 2004, début du Gouvernement Van Cauwenberghe II (voir Tableau en Annexe).

On constate à la lecture du graphique page suivante que :

1. Le taux d'emploi est effectivement à la hausse au cours des deux dernières années, alors qu'il a plus ou moins stagné au cours des années précédentes.
2. L'indicateur construit à partir de données de l'Enquête sur les forces de travail (EFT) sous-estime le taux d'emploi (voir Annexe 2 pour les détails de l'estimation IDD), mais la hausse récente se voit sur les deux séries.

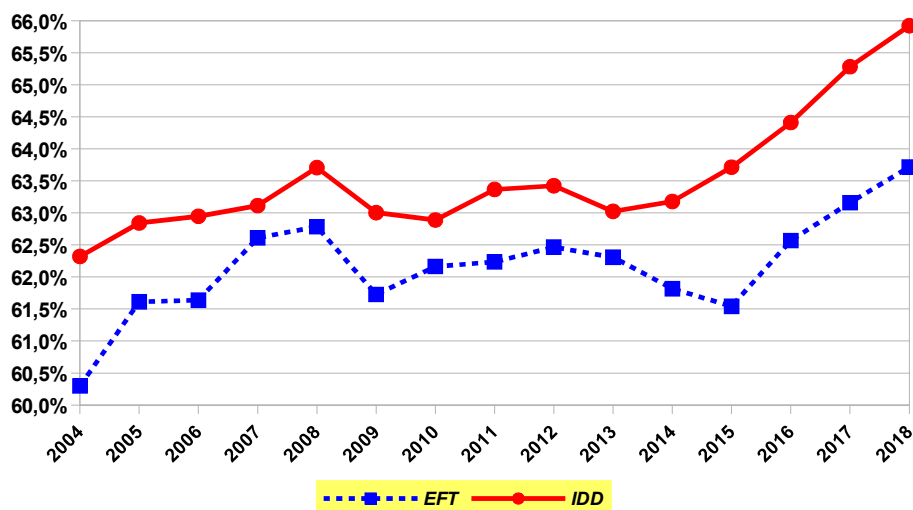
Mais on peut prolonger cette double observation par les considérations suivantes :

1. Sur base de la série estimée par l'IDD on constate que le redressement du taux d'emploi des 20-64 ans commence dès 2015 (dès 2016 pour l'EFT).

¹ Il s'agit de l'indicateur emploi retenu dans le cadre de la Stratégie Europe 2020. « La stratégie Europe 2020 est l'agenda de l'UE en matière d'emploi et de croissance pour la décennie en cours. Elle met l'accent sur une croissance intelligente, durable et inclusive comme moyen d'améliorer la compétitivité et la productivité européenne et de jeter les bases d'une économie sociale de marché durable. » (<https://ec.europa.eu/eurostat/web/europe-2020-indicators/europe-2020-strategy/overview>)

² Il n'est en outre pas exclu que le changement méthodologique majeur intervenu en 2017 rende plus incertaine encore la comparaison avec les années précédentes !

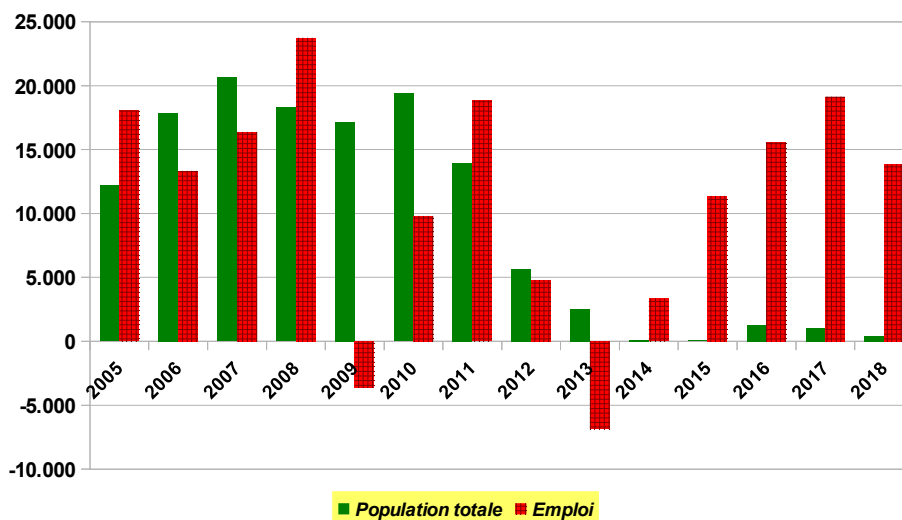
Taux d'emploi des 20-64 ans – Wallonie – 2004-2018 – deux estimations



2. Il faut rappeler que l'évolution du taux d'emploi est la résultante combinée des évolutions de l'emploi et de la population. Regardons ce qu'il en est des 20-64 ans en Wallonie depuis 2004 :

- la population totale (barres vertes) n'évolue quasiment plus depuis 2014 ce qui, à créations d'emplois égales, gonfle le taux d'emploi par rapport aux années précédentes
- les ordres de grandeur des créations nettes d'emploi (barres rouges) à partir de 2015 sont du même ordre de grandeur que celles d'avant la crise de 2008 (voir le détail dans le tableau ci-dessous).

Population totale et emploi des 20-64 ans – Wallonie – Variations à un an d'écart – 2005/2018





Créations nettes d'emplois en Wallonie – 20-64 ans – moyennes de diverses périodes

2005-2008	2009-2014	2015-2018	2015-2017	2018
17.900	4.400	15.000	15.400	13.900

A chacun de tirer les conclusions qu'il souhaite de ces quelques observations basiques mais j'invite le Premier wallon à tenir compte, à tout le moins, de la stagnation de la population des 20-64 ans au cours des dernières années dans l'analyse de l'évolution du taux d'emploi.

Sources : Bureau fédéral du Plan, Enquête sur les forces de travail et ONSS – **Calculs et estimations :** IDD

Annexe 1 : Les gouvernements wallons depuis 1981

Législature	Gouvernement	Mandat	Coalition
1 ^{re} Législature	Exécutif Dehousse I	22 décembre 1981 - 26 janvier 1982	  
	Exécutif Damseaux	27 janvier 1982 - 27 octobre 1982	  
	Exécutif Dehousse II	27 octobre 1982 - 11 décembre 1985	  
2 ^e Législature	Exécutif Wathelet	11 décembre 1985 - 4 février 1988	 
3 ^e Législature	Exécutif Coëme	4 février 1988 - 10 mai 1988	 
	Exécutif Anselme	10 mai 1988 - 8 janvier 1992	 
4 ^e Législature	Exécutif Spitaels / Gouvernement Spitaels	8 janvier 1992 - 25 janvier 1994	 
	Gouvernement Collignon I	25 janvier 1994 - 20 juin 1995	 
5 ^e Législature	Gouvernement Collignon II	20 juin 1995 - 15 juillet 1999	 
6 ^e Législature	Gouvernement Di Rupo I	15 juillet 1999 - 4 avril 2000	  
	Gouvernement Van Cauwenberghe I	4 avril 2000 - 27 juillet 2004	  
7 ^e Législature	Gouvernement Van Cauwenberghe II	27 juillet 2004 - 6 octobre 2005	 
	Gouvernement Di Rupo II	6 octobre 2005 - 20 juillet 2007	 
	Gouvernement Demotte I	20 juillet 2007 - 15 juillet 2009	 
8 ^e Législature	Gouvernement Demotte II	15 juillet 2009 - 22 juillet 2014	  
9 ^e Législature	Gouvernement Magnette	22 juillet 2014 - 28 juillet 2017	 
	Gouvernement Borsus	28 juillet 2017 -	 

Source : Wikipédia (https://fr.wikipedia.org/wiki/Gouvernement_wallon)

Annexe 2 : Taux d'emploi en Wallonie – 20-64 ans – données

(En milliers de personnes)	2004	2005	2006	2007	2008	2009	2010	2011	2012	2013	2014	2015	2016	2017	2018
Emploi total (BfP) – 2018 = est. IDD	1.263	1.282	1.295	1.312	1.336	1.333	1.343	1.362	1.367	1.360	1.363	1.375	1.391	1.410	1.424
Emploi des 20-64 ans (est. IDD)	1.240	1.258	1.271	1.288	1.311	1.308	1.317	1.336	1.341	1.334	1.338	1.349	1.365	1.384	1.398
Population des 20-64 (BfP)	1.989	2.002	2.019	2.040	2.058	2.076	2.095	2.109	2.115	2.117	2.117	2.117	2.119	2.120	2.120
Taux d'emploi des 20-64 ans	62,3%	62,8%	62,9%	63,1%	63,7%	63,0%	62,9%	63,4%	63,4%	63,0%	63,2%	63,7%	64,4%	65,3%	65,9%
Taux d'emploi EFT	60,3%	61,6%	61,6%	62,6%	62,8%	61,7%	62,2%	62,2%	62,5%	62,3%	61,8%	61,5%	62,6%	63,2%	63,7%