

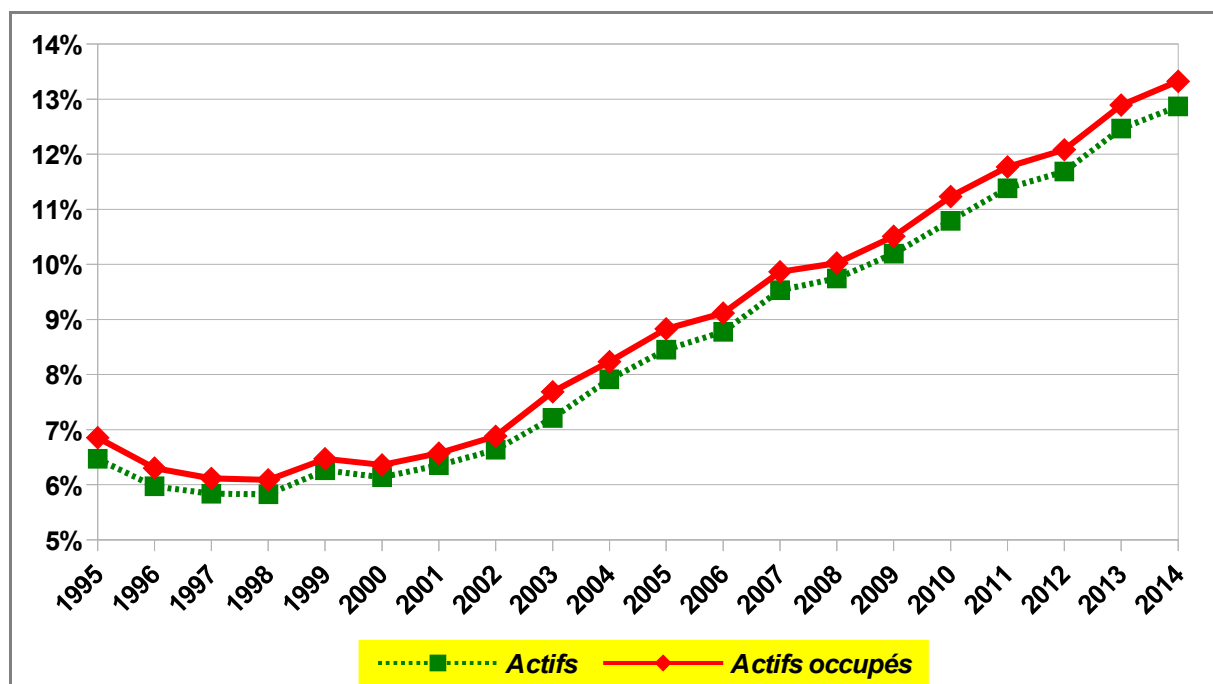
Éclairer le débat sur les fins de carrière : Quelques indicateurs

par Philippe DEFEYT - octobre 2015

En principe, les interlocuteurs sociaux, dans le cadre de la mission qui leur a été confiée par Kris Peeters, ministre fédéral de l'emploi, qui souhaite faire aboutir une réflexion sur le « travail faisable », discutent aussi (essentiellement?) des fins de carrière. En tout état de cause, la problématique des fins de carrière a été proposée à la négociation par les organisations syndicales. Dans ce contexte, cette note vise à éclairer ce débat avec des indicateurs que j'espère pertinents.

Premier constat : la place des 55-64 ans sur le marché du travail croît depuis le tournant du siècle. La part des 55-64 ans dans le total de la population active et le total des actifs occupés (= salariés + indépendants) a ainsi doublé. Rappelons ici que cette croissance est avant tout attribuable aux évolutions socio-démographiques même si des changements de législation (prévisions, âge de la retraite) ont vu leur influence relative augmenter au cours des années récentes.

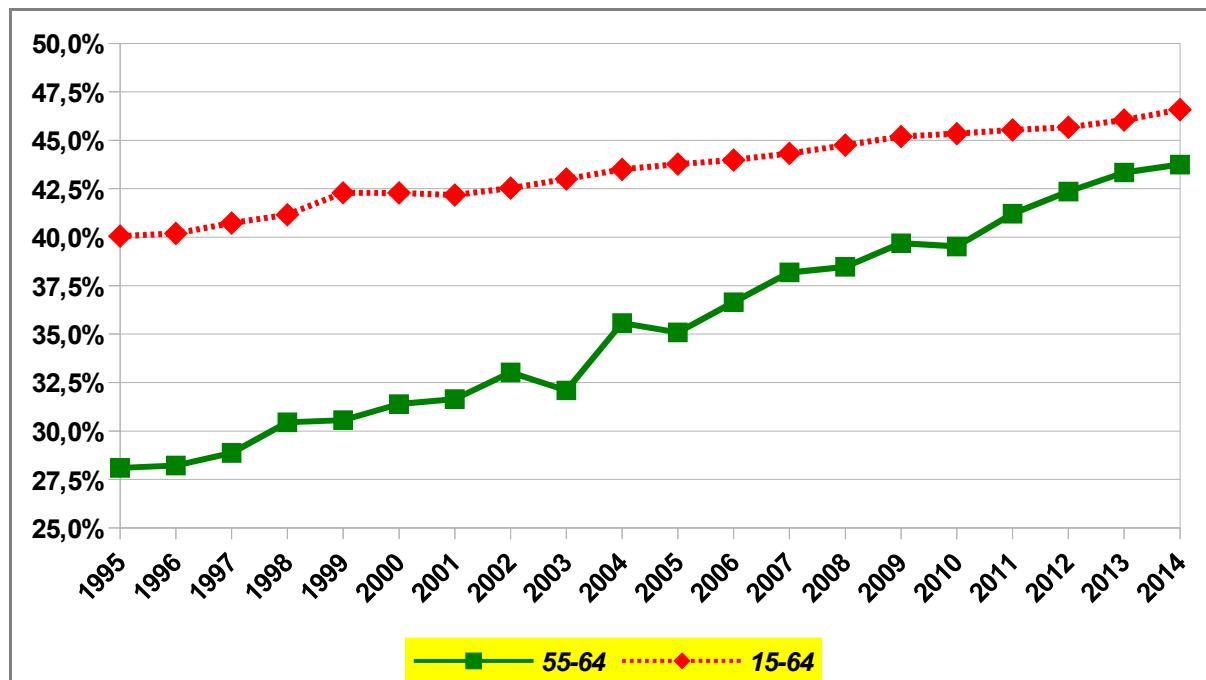
Part des 55-64 ans sur le marché du travail – 1995/2014



Note méthodologique : Les sources statistiques sont le Bureau fédéral du Plan, EUROSTAT, l'INAMI, l'INASTI, l'ONEM, l'ONSS et Statistics Belgium ; les estimations et calculs sont de l'IDD. Sauf mention contraire, les tableaux et graphiques donnent des moyennes annuelles.

L'augmentation de la part des femmes dans le total des personnes âgées au travail est tel que le pourcentage rejoint presque celui observé pour l'ensemble des travailleurs.

Part des femmes dans la population à l'emploi – 55-64 ans versus 15-64 ans – en %



La suite de la note est consacrée aux évolutions plus récentes, à savoir la période 2010-2014.

Le tableau sur les deux pages suivantes présente les indicateurs essentiels du marché du travail des 55-64 ans, en distinguant les 55-59 ans et les 60-64 ans.

Quelques commentaires :

1. Les actifs âgés de 55-64 ans sont plus de 600.000 à avoir un emploi, dont pratiquement 500.000 salariés.
2. Les 3/4 environ des actifs âgés occupés ont entre 55 et 59 ans.
3. Le nombre de salariés âgés de 55 ou plus a augmenté de plus de 80.000 unités en 5 ans.
4. Le taux d'activité et le taux d'emploi des 55-59 ans est en train de rattraper très rapidement les taux d'activité et d'emploi de l'ensemble de la population en âge de travailler.
5. Néanmoins, cette "performance" est en partie attribuable à l'anémie du marché du travail global qui peine à sortir de la longue crise débutée en 2008.
6. Par contre, les étudiants, de plus en plus nombreux, poussent à la baisse le taux d'activité global, ce qui n'est pas le cas, par définition, du taux d'activité des 55-64 ans.
7. D'une manière générale les indicateurs pour les 60-64 ans s'améliorent – en termes relatifs – au moins autant que ceux des 55-59 ans mais les niveaux de départ sont très bas. En 2014 le taux d'emploi des 60-64 ans n'est que de 25% contre 60% pour les 55-59 ans.

Suite page 4...

Les 55-64 ans sur le marché du travail – Divers indicateurs – 2010/2014 – X 1.000 et en %

Age	2010	2011	2012	2013	2014	2014/2010
Population totale						
55-59	696	708	721	732	745	50
60-64	641	649	650	653	659	18
55-64	1.337	1.358	1.371	1.386	1.404	67
Salariés						
55-59	309	323	335	353	366	57
60-64	88	93	97	106	113	25
55-64	397	416	431	460	480	83
En % de l'emploi salarié total						
55-59	8,1%	8,3%	8,6%	9,1%	9,4%	1,4%
60-64	2,3%	2,4%	2,5%	2,8%	2,9%	0,6%
55-64	10,4%	10,7%	11,1%	11,9%	12,4%	2,0%
Indépendants						
55-59	70	72	73	76	78	8
60-64	49	51	51	51	52	3
55-64	119	123	124	127	130	11
Actifs occupés						
55-59	379	395	407	429	445	66
60-64	137	144	147	158	165	28
55-64	516	539	555	587	609	93
En % de la population active occupée totale						
55-59	8,2%	8,4%	8,6%	9,1%	9,4%	1,3%
60-64	3,0%	3,1%	3,1%	3,4%	3,5%	0,5%
55-64	11,1%	11,5%	11,8%	12,5%	12,9%	1,8%
Demandeurs d'emploi inoccupés						
55-59	40	44	47	54	57	18
60-64	3	3	5	5	5	2
55-64	43	47	52	59	62	19
Population active						
55-59	419	439	454	483	502	83
60-64	140	147	152	163	170	29
55-64	559	586	606	646	671	113
En % de la population active totale						
55-59	8,0%	8,4%	8,6%	9,2%	9,5%	1,4%
60-64	2,7%	2,8%	2,9%	3,1%	3,2%	0,5%
55-64	10,7%	11,2%	11,5%	12,2%	12,7%	2,0%
Taux d'activité						
55-59	60,2%	62,0%	63,0%	66,0%	67,3%	7,1%
60-64	21,9%	22,6%	23,4%	24,9%	25,8%	3,9%
55-64	41,8%	43,2%	44,2%	46,6%	47,8%	6,0%
Global	72,6%	72,6%	72,7%	72,7%	72,9%	0,3%
Taux d'emploi						
55-59	54%	56%	57%	59%	60%	5%
60-64	21%	22%	23%	24%	25%	4%
55-64	39%	40%	40%	42%	43%	5%
Global	63,5%	64,0%	64,0%	63,7%	63,8%	0,3%
Taux de chômage						
55-59	9,5%	10,0%	10,3%	11,2%	11,4%	1,9%
60-64	2,4%	2,2%	3,3%	3,1%	2,9%	0,5%
55-64	7,7%	8,0%	8,5%	9,2%	9,2%	1,6%
Global	12,5%	12,0%	12,1%	12,4%	12,4%	-0,1%

Les 55-64 ans sur le marché du travail – Divers indicateurs – 2010/2014 – X 1.000 et en %

Suite

Age	2010	2011	2012	2013	2014	2014/2010
Taux d'inactivité						
55-59	39,8%	38,0%	37,0%	34,0%	32,7%	-7,1%
60-64	78,1%	77,4%	76,6%	75,1%	74,2%	-3,9%
55-64	58,2%	56,8%	55,8%	53,4%	52,2%	-6,0%
Invalides						
55-59	59	63	67	70	74	14
60-64	53	54	56	59	61	9
55-64	112	117	123	129	135	23
Taux d'invalidité						
55-59	8,5%	8,9%	9,3%	9,6%	9,9%	1,4%
60-64	8,2%	8,3%	8,6%	9,0%	9,3%	1,1%
55-64	8,4%	8,6%	9,0%	9,3%	9,6%	1,3%
Inactifs hors invalides						
55-59	218	206	200	179	170	-48
60-64	448	448	441	431	428	-21
55-64	666	655	642	610	597	-68
Taux d'inactivité hors invalides						
55-59	31,3%	29,1%	27,8%	24,4%	22,8%	-8,5%
60-64	69,9%	69,0%	67,9%	66,1%	64,9%	-5,0%
55-64	49,8%	48,2%	46,8%	44,0%	42,5%	-7,3%

... suite de la page 2

- Hors invalides, le taux d'inactivité des 55-59 ans est tombé de 31 à 23% en quelques années seulement, ce qui est remarquable.
- Le nombre des invalides augmente régulièrement : +23.000 pour les 55-64 ans entre 2010 et 2014.

Le tableau suivant, voir page 5, classe les secteurs détaillés par l'ONSS en fonction de l'importance des 55-64 dans l'emploi salarié total.

Note méthodologique : A ce niveau de détail seul l'ONSS publie des données croisées âge-secteur. L'emploi ONSS représente néanmoins plus de 85% de l'emploi salarié total.

Quelques constats :

- Le pourcentage de salariés âgés dans le total des salariés varie grandement d'un secteur à l'autre : entre 6 et 23%.
- On ne s'étonnera pas des résultats du classement ; par exemple, le secteur des administrations publiques à presque 20% de ses effectifs qui ont entre 55 et 64 ans tandis que pour les activités informatiques ce pourcentage est de 6%.
- L'importance relative des salariés qui sont aujourd'hui dans la tranche d'âge des 50-54 ans montre que dans beaucoup de secteurs la part des 55-59 va encore augmenter dans les cinq années à venir.
- L'importance des 60-64 ans est aussi appelée à augmenter, peut-être plus encore, dans des secteurs comme "transports et entreposage", "fabrication de matériels de transport", "construction", etc. ; est-ce tenable pour les travailleurs concernés au vu des exigences physiques du travail ?

Emploi ONSS au 31.03.15

	Emploi au 31/03/15	Emploi des 55-64 ans dans l'emploi total	Emploi des 55-59 ans dans l'emploi total	Emploi des 60-64 ans dans l'emploi total	Emploi des 50-54 ans par rapport aux 55-59	Emploi des 55-59 ans par rapport aux 60-64
Activités des ménages en tant qu'employeurs	3.337	22,9%	13,6%	9,2%	1,1	1,5
Activités des organismes extraterritoriaux	2.965	21,4%	13,6%	7,9%	1,1	1,7
Administration publique	199.588	19,4%	14,1%	5,3%	1,2	2,6
Transports et entreposage	212.984	17,5%	13,7%	3,8%	1,1	3,6
Télécommunications	21.280	17,4%	15,3%	2,2%	0,9	7,0
Activités immobilières	19.544	17,2%	11,3%	5,9%	1,2	1,9
Activités financières et d'assurance	125.487	17,1%	13,4%	3,7%	1,1	3,6
Cokéfaction et raffinage	3.595	16,1%	12,5%	3,6%	1,4	3,4
Industries extractives	2.693	15,9%	11,1%	4,8%	1,4	2,3
Activités pour la santé humaine	195.324	15,8%	11,7%	4,0%	1,2	2,9
Enseignement	386.151	14,6%	11,6%	3,0%	1,2	3,9
Fabrication d'équipements électriques	12.366	14,4%	11,0%	3,4%	1,6	3,3
Industrie chimique	40.657	14,2%	11,1%	3,1%	1,6	3,6
Activités médico-sociales et sociales	258.477	14,1%	10,4%	3,6%	1,4	2,9
Production et distribution d'électricité, de gaz, de vapeur	17.065	14,0%	11,2%	2,8%	1,1	4,0
Autres industries et réparation	28.752	14,0%	10,5%	3,5%	1,4	3,0
Métallurgie et fabrication de produits métalliques	78.614	13,8%	10,3%	3,5%	1,5	3,0
Industrie textile, fabrication de vêtements, cuir	22.661	13,8%	11,1%	2,8%	1,8	4,0
Autres activités de service	74.522	13,2%	9,1%	4,2%	1,2	2,2
Total général	3.416.529	13,0%	9,7%	3,3%	1,4	3,0
Fabrication de produits en caoutchouc, en plastique et d'autres produits non métalliques	47.244	12,6%	9,8%	2,8%	1,7	3,5
Gestion des eaux, des eaux usées et des déchets	16.161	12,5%	9,8%	2,8%	1,5	3,6
Industrie de bois, du papier et imprimerie	33.377	12,3%	9,7%	2,6%	1,7	3,7
Édition et activités audiovisuelles	21.305	12,1%	8,9%	3,2%	1,3	2,8
Arts, spectacles et activités récréatives	32.854	11,9%	8,1%	3,8%	1,3	2,1
Fabrication de matériels de transport	38.579	11,9%	9,5%	2,4%	1,6	4,0
Fabrication de machines et équipements n.c.a.	33.437	11,9%	9,0%	2,9%	1,6	3,1
Industries alimentaires, boissons, tabac	88.002	11,7%	9,0%	2,7%	1,6	3,3
Commerce de gros et de détail	483.746	11,1%	8,1%	3,0%	1,5	2,7
Fabrication de produits informatiques, électroniques et optiques	11.422	10,8%	8,3%	2,5%	1,8	3,3
Construction	200.707	10,7%	7,8%	2,9%	1,5	2,7
Activités juridiques, comptables, techniques, conseil de gestion	115.196	9,6%	6,7%	2,8%	1,4	2,4
Hébergement et restauration	109.640	9,2%	6,2%	3,0%	1,4	2,0
Agriculture, sylviculture et pêche	18.730	9,1%	6,3%	2,8%	1,5	2,2
Activités de services administratifs et de soutien	350.290	9,0%	6,5%	2,5%	1,6	2,6
Recherche-développement scientifique	16.127	8,5%	5,8%	2,7%	1,5	2,2
Industrie pharmaceutique	26.128	8,3%	6,6%	1,7%	1,8	3,9
Publicité et autres activités spécialisées, scientifiques et techniques	16.593	7,2%	5,2%	1,9%	1,5	2,7
Activités informatiques	50.929	6,1%	4,5%	1,6%	1,8	2,8

5. Enfin, l'augmentation de la part des travailleurs âgés, voire très âgés, a-t-elle un sens en terme de gestion des ressources humaines (notamment au vu de l'évolution des métiers) dans des secteurs comme les "activités financières et d'assurance" ?

A propos des conditions de travail, le tableau suivant (haut de la page suivante) explicite le pourcentage de travailleurs qui

- travaillent en pauses (ils sont environ 22.000 en 2014)
- travaillent habituellement en soirée (36.000)
- travaillent habituellement la nuit (12.000).

Au vu du peu de personnes concernées des solutions d'amélioration des conditions de travail devraient, me semble-t-il, pouvoir être trouvées pour ces travailleurs âgés dans le cadre des négociations en cours.

Salariés avec des horaires atypiques – en %

		2010	2011	2012	2013	2014
Travail en pauses	55-64	5,1%	4,4%	4,5%	4,3%	4,7%
	15-64	8,3%	7,5%	6,9%	6,9%	7,0%
Travail le soir	55-64	9,6%	8,4%	8,4%	7,7%	7,6%
	15-64	11,3%	10,3%	9,5%	8,7%	8,7%
Travail de nuit	55-64	3,5%	2,9%	2,6%	2,4%	2,5%
	15-64	4,0%	3,7%	3,3%	3,0%	3,0%

Beaucoup de salariés âgés – plus de 36% – travaillent à temps partiel ; c'est le cas de presque 60% des femmes. Comme le montre le tableau suivant, la proportion de travailleurs âgés qui travaillent à temps partiel est plus importante que dans l'ensemble des salariés. Pour les hommes, le pourcentage est même double.

Proportion des salarié(e) qui travaillent à temps partiel – en %

		2010	2011	2012	2013	2014
55-64	F	58,4%	59,3%	60,5%	57,2%	56,5%
	H	20,0%	20,4%	19,7%	18,2%	18,6%
	F+H	36,3%	37,4%	38,3%	36,5%	36,3%
15-64	F	44,8%	45,8%	46,4%	45,8%	43,8%
	H	9,2%	9,9%	9,8%	9,6%	9,2%
	F+H	26,0%	26,9%	27,2%	26,9%	26,0%

En moyenne, les hommes qui travaillent à temps partiel font (un peu) plus d'heures de travail que les femmes à temps partiel. L'écart est plus important encore (plus ou moins 3 heures/semaine) pour les 55-64 ans.

Temps de travail habituel moyen – en heures/semaine

			2010	2011	2012	2013	2014
55-64	Hommes	Temps plein	40,1	40,3	40,4	40,2	40,2
		Temps partiel	24,8	24,7	25,4	25,8	25,9
	Femmes	Temps plein	37,9	38,3	38,1	38,2	37,9
		Temps partiel	22,0	21,8	22,4	22,0	22,5
15-64	Hommes	Temps plein	39,8	39,9	39,8	39,8	39,8
		Temps partiel	24,7	24,3	24,6	24,8	24,2
	Femmes	Temps plein	38,2	38,1	38,1	38,2	38,1
		Temps partiel	23,9	23,9	24,2	24,2	24,2

Les données de l'enquête sur les forces de travail permettent d'apporter encore deux informations :

- environ 3% des salariés entre 55 et 64 ans ont un emploi à durée déterminée ; ce pourcentage est resté plus ou moins stable au cours des dernières années ; il est plus faible que celui de l'ensemble des salariés (un peu plus de 8%) et surtout que celui des jeunes travailleurs (environ un tiers) ;
- les retraites anticipées représentent un tiers environ des départs à la retraite.