



## **Travailleurs avec plus d'un emploi : caractéristiques et évolutions**

*par Philippe DEFEYT - mai 2011*

La publication de données ayant trait aux travailleurs qui ont plus d'un emploi attire toujours l'attention des médias. Cette note vise à préciser quelques aspects de cette réalité.

### **Des informations divergentes**

Selon la Banque Carrefour de la Sécurité Sociale (BCSS) il y avait, au 31 décembre 2009, **272.000** (nombre arrondi) personnes ayant deux emplois ou plus. Pour l'Enquête sur les forces de travail (EFT), il y a eu, en moyenne en 2010, **184.000** (idem) personnes en emploi ayant un deuxième travail. L'écart entre ces deux sources statistiques est important : presque 90.000 personnes, la différence de la date de mesure ne pouvant expliquer qu'une petite partie de cet écart. Pour essayer d'expliquer cet écart, il faut regarder de plus près cette réalité plus complexe qu'elle n'apparaît à première vue.

L'examen plus approfondi des données de la BCSS montre qu'il y a deux catégories de personnes qui ont deux emplois ou plus. Il y a d'abord les salariés qui ont au moins un autre d'emploi de salarié. Et puis les personnes qui ont un ou plusieurs autres emplois dans un autre statut. Le détail est donné ci-dessous à la date du 31 décembre 2009.

#### **Travailleurs ayant deux emplois ou plus – 31.12.09 – BCSS**

Salariés avec 2 emplois ou plus	<b>83.107</b>
Travailleurs ayant un second emploi dans un autre statut	
- Salarié à titre principal / emploi d'indépendant complémentaire	174.039
- Indépendant à titre principal / emploi de salarié complémentaire	13.672
- Aidant à titre principal / emploi de salarié complémentaire	1.105
- Total	<b>188.816</b>
<b>TOTAL GENERAL</b>	<b>271.923</b>

Dans la catégorie des salariés ayant un autre emploi de salarié on peut supposer qu'il y a de nombreux travailleurs qui exercent un même type d'emploi et ne "vivent" pas cela comme deux emplois. Deux exemples :

- un enseignant qui exerce dans plusieurs établissements juridiquement distincts
- une aide-soignante qui cumule deux contrats de remplacement dans une même maison de repos.

On peut aussi supposer que certains salariés qui ont une activité complémentaire comme indépendant ne vivent pas non plus cette situation comme l'exercice de plus d'un emploi, soit qu'il s'agisse d'une activité marginale (notamment sur le plan financier), soit qu'ils ont encore un statut complémentaire sur le plan administratif mais sans l'exercer vraiment, en tout cas au moment où ils répondent à l'enquête EFT, soit qu'il s'agisse d'activités vécues "autrement" (par exemple un

employé qui garde une activité agricole marginale pour son "plaisir"). On ne dispose malheureusement pas – en tout cas sans recherches complémentaires – des données pour estimer quantitativement ces diverses situations.

\* \* \*

Regardons les informations plus détaillées que peuvent nous fournir ces deux sources de données.

## Que nous dit l'Enquête sur les forces de travail ?

En 2010, 4,1% des travailleurs (tous statuts confondus) déclarent exercer un 2ème emploi.

### **Profil des personnes avec un 2ème emploi**

On constate que le pourcentage des travailleurs ayant un second emploi est :

- quelque peu plus élevé pour les hommes
- significativement plus élevé pour les personnes d'un niveau d'instruction élevé
- significativement plus élevé pour la tranche d'âge 25-49 ans.

#### **% de travailleurs ayant un 2ème emploi suivant diverses caractéristiques (2010)**

Sexe	
Homme	4,3%
Femme	3,9%
Etat civil	
Célibataire	4,1%
Marié	4,1%
Divorcé	4,5%
Tranche d'âge	
15 à 24 ans	2,8%
25 à 49 ans	4,5%
50 ans et plus	3,4%
Niveau d'instruction	
Faible	2,3%
Moyen	4,0%
Elevé	5,2%

Le tableau suivant montre que la proportion de personnes ayant un 2ème emploi est significativement plus élevée pour les professions "supérieures".

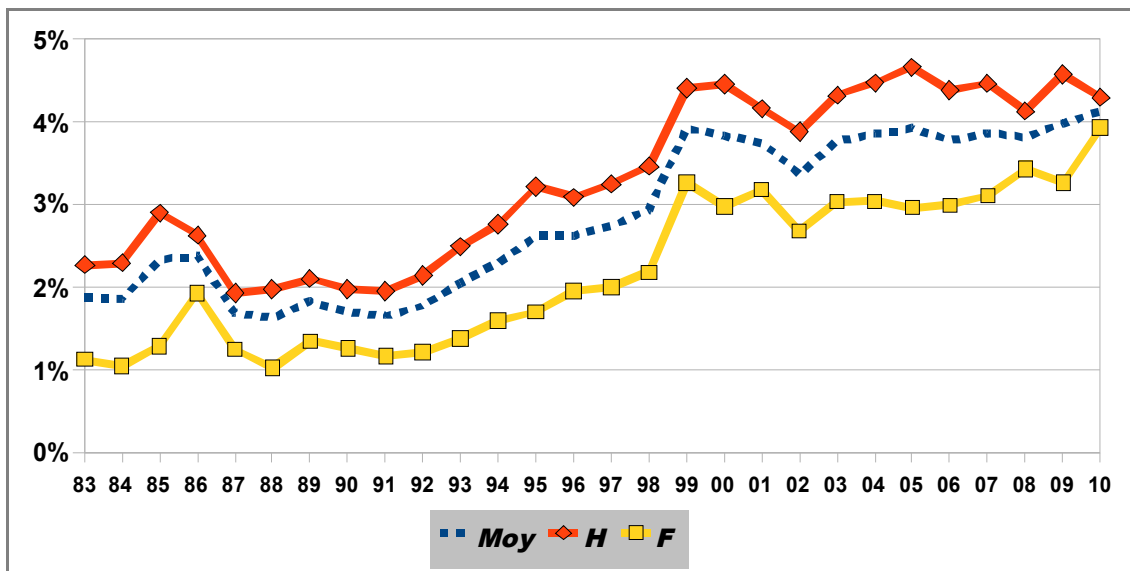
#### **% de travailleurs ayant un 2ème emploi par profession et genre (2009)**

Profession	Total	Hommes	Femmes
Membres de l'Exécutif et des corps législatifs, cadres supérieurs de l'Adm. Publique, dirigeants et cadres supérieurs d'entreprise	3,3%	3,9%	2,2%
Professions intellectuelles et scientifiques	6,2%	8,4%	4,5%
Professions intermédiaires	4,9%	5,0%	4,7%
Employés de type administratif	2,9%	3,4%	2,6%
Personnel des services et vendeurs de magasin et de marché	3,1%	4,8%	2,4%
Agriculteurs et ouvriers qualifiés de l'agriculture et de la pêche	3,1%		
Artisans et ouvriers des métiers de type artisanal	3,1%	3,1%	
Conducteurs d'installations et de machines et ouvriers de l'assemblage	2,9%	3,2%	
Manoeuvres et agents non qualifiés (entretien, surveillance et manutention)	3,0%	2,9%	3,1%
<b>Total</b>	<b>4,0%</b>	<b>4,6%</b>	<b>3,3%</b>

## Les tendances de long terme

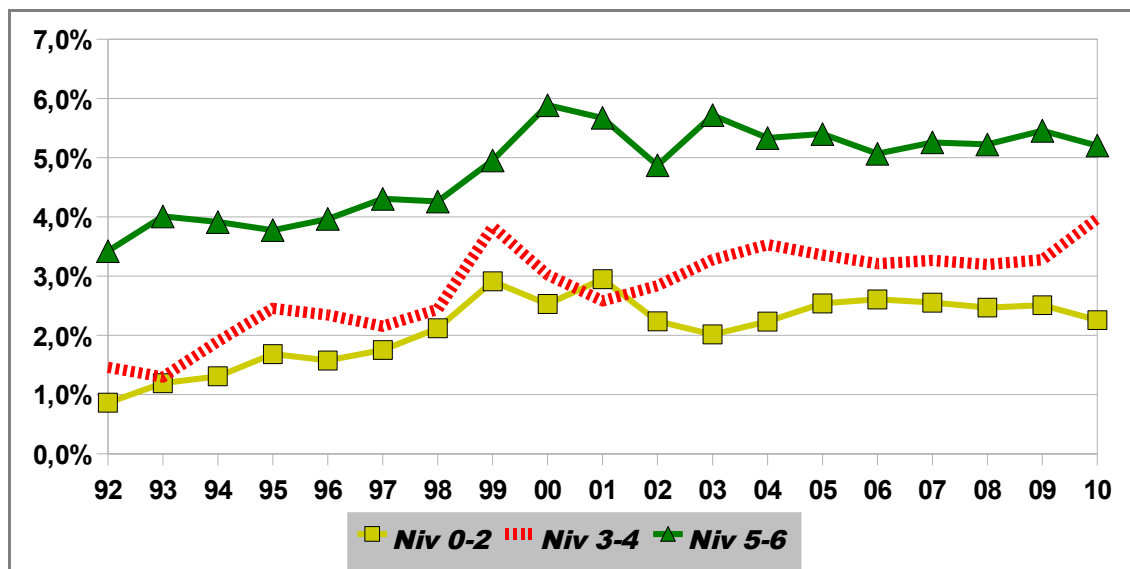
Contrairement à une opinion répandue, le pourcentage de travailleurs ayant un 2ème emploi a – tendancielle – augmenté un tout petit peu depuis le début des années 2000, alors même qu'il s'est élevé régulièrement entre le milieu des années 80 et le début des années 2000. Le pourcentage est resté systématiquement supérieur pour les hommes tout au long de la période considérée. La contraction de l'écart homme – femme constaté en 2010 reste inexpliquée.

**% des travailleurs ayant un 2ème emploi – H et F – 1983/2010**



Depuis le début des années 2000, le pourcentage de travailleurs ayant un 2ème emploi a légèrement diminué puis s'est stabilisé pour les travailleurs les plus éduqués et les moins éduqués. Ce pourcentage est en augmentation légère pour les travailleurs moyennement éduqués.

**% des travailleurs ayant un 2ème emploi – par niveau d'études – 1992/2010**



### Légende :

**Niv 0-2 : Enseignement préprimaire, primaire et premier cycle de l'enseignement secondaire**

**Niv 3-4 : Enseignement du deuxième cycle secondaire et enseignement postsecondaire qui n'est pas du supérieur**

**Niv 5-6 : Enseignement supérieur**

## Que nous dit la Banque Carrefour de la Sécurité Sociale (BCSS) ?

Fin 2009, 6,3% des travailleurs (tous statuts confondus) avaient administrativement 2 emplois ou plus<sup>1</sup>. Le tableau suivant permet de mieux comprendre comment se structure l'emploi en fonction du nombre d'emplois et de la position socioéconomique.

### Répartition de l'emploi en fonction de la position socioéconomique et du nombre d'emplois (fin 2009)

Position socioéconomique	1 emploi	2+ emplois	Total
Aidant	68.540	-	68.540
Indépendant	657.069	-	657.069
Salarié	3.326.525	83.107	3.409.632
Salarié et indépendant/aidant - aidant à titre principal	-	1.105	1.105
Salarié et indépendant/aidant - indépendant à titre principal	-	13.672	13.672
Salarié et indépendant/aidant - salarié à titre principal	-	174.039	174.039
<b>Total</b>	<b>4.052.134</b>	<b>271.923</b>	<b>4.324.057</b>

### Les tendances de long terme

Pour la période 2005-2009, seule disponible, on constate que l'augmentation du nombre de travailleurs ayant deux emplois et plus est surtout attribuable aux travailleurs choisissant d'exercer dans deux statuts différents.

### Nombre de travailleurs avec plus d'un emploi – en absolu et en % - 2005/2009

	2005	2006	2007	2008	2009
Salariés : 2+ emplois	78.914	79.806	82.369	83.971	83.107
Autres : 2+ emplois	157.779	165.833	176.736	184.358	188.816
Total 2+ emplois	<b>236.693</b>	<b>245.639</b>	<b>259.105</b>	<b>268.329</b>	<b>271.923</b>
En % du total des emplois	5,6%	5,7%	5,9%	6,2%	6,3%

### Profil des personnes avec un 2ème emploi

Le pourcentage de travailleurs ayant un 2ème emploi est quelque peu supérieur chez les hommes, observation semblable à celle faite à partir des données issues de l'EFT.

### % de travailleurs ayant un 2ème emploi hommes – femmes (fin 2009)

	1 emploi	2+ emplois
Femme	94,0%	6,0%
Homme	93,4%	6,6%
Total	93,7%	6,3%

Les travailleurs à temps partiel sont proportionnellement plus nombreux à avoir au moins un autre emploi que les travailleurs à temps plein.

**Note méthodologique :** Attention, le pourcentage moyen est supérieur à celui donné ci-dessus parce que ce tableau ne concerne que les seuls travailleurs pour lesquels on connaît le régime de travail, à savoir les salariés.

### % de travailleurs ayant un 2ème emploi en fonction du régime de travail (fin 2009)

	1 emploi	2+ emplois
Temps partiel	89,8%	10,2%
Temps plein	93,6%	6,4%
<b>Total</b>	<b>92,4%</b>	<b>7,6%</b>

<sup>1</sup> En effet, la BCSS indique que certains salariés ont même plus de 2 emplois.

Si on considère les seuls salariés qui ont 2 emplois ou plus dans leur statut de salarié, on constate que

- la proportion de salariés ayant un 2ème emploi de salarié est semblable pour les intérimaires à celui des autres travailleurs ;

**% des salariés ayant un 2ème emploi intérim – non intérim (fin 2009)**

	1 emploi	2+ emplois
Intérim	97,5%	2,5%
Pas d'intérim	97,6%	2,4%
<b>Total</b>	<b>97,6%</b>	<b>2,4%</b>

- la proportion de salariés avec plus d'un emploi est 3 fois plus élevée chez les salariés à temps partiel que chez ceux qui travaillent à temps plein ; pour les salariés à temps partiel, la proportion la plus élevée se rencontre pour la classe salariale 80-90 €/jour.

**% des salariés ayant au moins un 2ème emploi de salarié en fonction du régime de travail et de la classe salariale (en €/jour – salaire brut) (fin 2009)**

Classes de revenus	Temps partiel	Temps plein
0-60	2,1%	0,9%
60-70	3,8%	0,9%
70-80	5,0%	1,3%
80-90	5,9%	1,2%
90-100	4,8%	1,3%
100-110	4,8%	1,6%
110-120	3,6%	1,4%
120-130	3,7%	1,6%
130-140	3,6%	1,6%
140-150	3,7%	1,6%
>150	4,4%	1,8%
<b>Total</b>	<b>4,5%</b>	<b>1,5%</b>

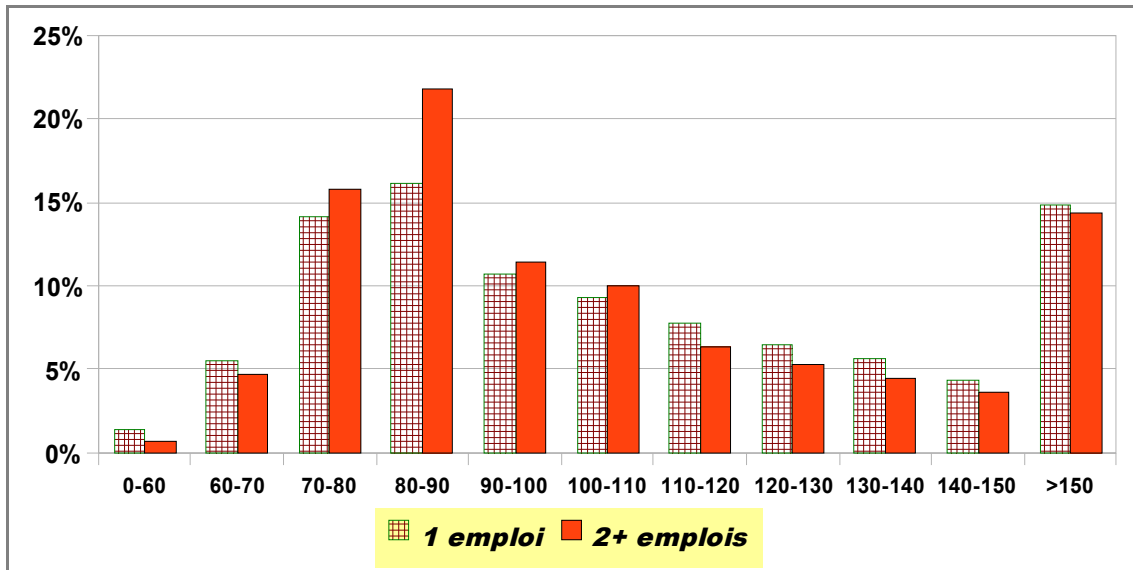
Si on compare, ce que font les deux graphiques ci-après (voir page suivante), la répartition par classe salariale des salariés avec plus d'un emploi avec celle des salariés avec un emploi on constate que :

- pour les salariés à temps partiel, l'exercice d'un 2ème emploi gonfle le pourcentage de salariés gagnant – en brut ! - entre 70 et 90 €/mois et surtout celui des salariés gagnant entre 80 et 90 €/jour ; cette observation pourrait conduire à penser qu'il s'agit dans ce cas de travailleurs plus précaires ;
- pour les salariés à temps plein, l'exercice d'un 2ème emploi augmente significativement la proportion de travailleurs gagnant 150 ou plus €/jour.

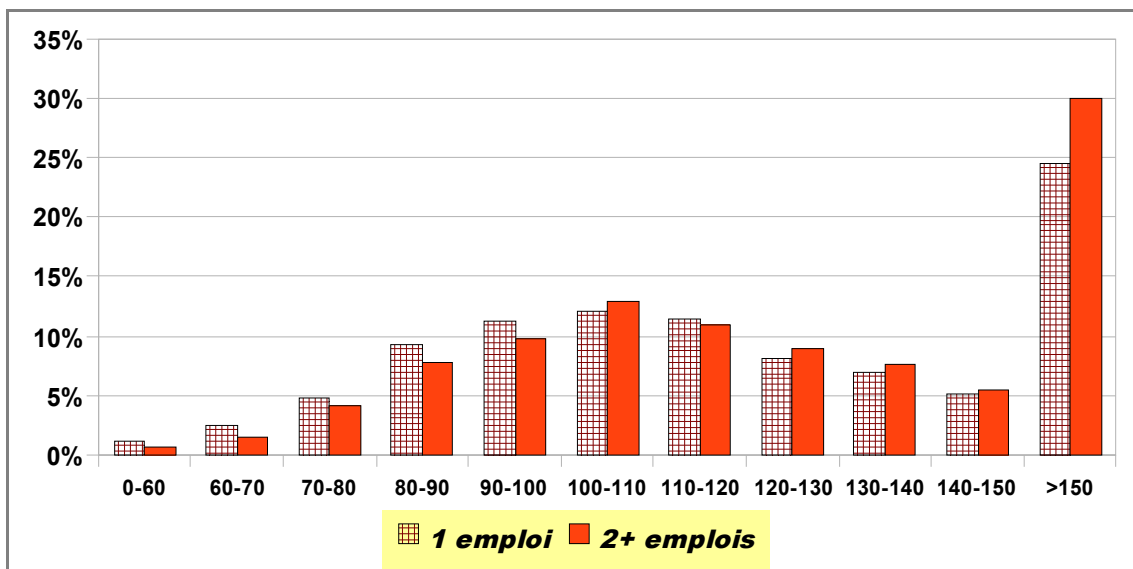
**Note méthodologique**

**Les graphiques ci-dessous se lisent ainsi. Par exemple : un peu plus de 5% des travailleurs à temps partiel qui n'ont qu'un emploi de salarié gagnent entre 60 et 70 €/jour tandis que ceux qui exercent plus d'un emploi sont un peu moins de 5% dans cette classe salariale.**

**Répartition des salariés par classe salariale (€/jour) – Salariés à temps partiel (fin 2009)**



**Répartition des salariés par classe salariale (€/jour) – Salariés à temps plein (fin 2009)**



**La répartition sectorielle des salariés (à titre principal) ayant plus d'un emploi**

Comme indiqué ci-dessus, des salariés peuvent avoir (au moins) un autre emploi soit comme salarié, soit comme indépendant/aidant.

Le tableau suivant détaille le secteur de référence des salariés concernés par ces deux catégories d'emplois. On peut voir que :

- en termes absolus et relatifs les salariés qui ont au moins un autre emploi de salarié se concentrent dans le secteur de l'action sociale et de la santé (près de 40% du total et 4,1% du nombre de salariés qui travaillent dans le secteur) ;
- la répartition des salariés qui ont deux statuts est relativement proches de celle du total des salariés mais à nouveau avec une surreprésentation du secteur de la santé et de l'action sociale.

**Répartition sectorielle des salariés (à titre principal) qui ont au moins deux emplois, soit comme salarié, soit comme indépendant/aidant – en absolu et en % (fin 2009)**

	Emploi salarié total	En % du total	2+ emplois salariés	En % du total	En % de l'emploi total	Salarié + indépendant ou aidant	En % du total	En % de l'emploi total	2+ emplois total	En % du total	En % de l'emploi total
Industrie	490.354	13,7%	5.057	6,1%	1,0%	22.817	13,1%	4,7%	27.874	10,8%	5,7%
Construction	259.432	7,2%	1.987	2,4%	0,8%	13.593	7,8%	5,2%	15.581	6,1%	6,0%
Commerce	468.412	13,1%	7.202	8,7%	1,5%	22.583	13,0%	4,8%	29.785	11,6%	6,4%
Transports & communications	274.988	7,7%	3.181	3,8%	1,2%	12.642	7,3%	4,6%	15.824	6,2%	5,8%
Horeca	99.929	2,8%	2.373	2,9%	2,4%	2.638	1,5%	2,6%	5.011	1,9%	5,0%
Santé et social	792.899	22,1%	32.378	39,0%	4,1%	41.538	23,9%	5,2%	73.916	28,7%	9,3%
Autre non marchand	633.897	17,7%	16.619	20,0%	2,6%	29.526	17,0%	4,7%	46.145	17,9%	7,3%
Autres	563.761	15,7%	14.310	17,2%	2,5%	28.701	16,5%	5,1%	43.011	16,7%	7,6%
<b>Total</b>	<b>3.583.671</b>	<b>100%</b>	<b>83.107</b>	<b>100%</b>	<b>2,3%</b>	<b>174.039</b>	<b>100%</b>	<b>4,9%</b>	<b>257.146</b>	<b>100%</b>	<b>7,2%</b>