



Brève de l'IDD n°30 (05.01.20)

Le revenu d'intégration : évolutions 1995-2020

Le revenu d'intégration (RI) a bénéficié d'une liaison au bien-être (= augmentation hors-index) de 1,25% en janvier 2020 et suivra l'évolution de l'indice-santé (+2%) en mars. C'est l'occasion de faire le point sur quelques évolutions absolues et relatives de ce dispositif important de notre protection sociale.

Voici les principales conclusions de cette première *Brève de l'IDD* de 2020 :

1. Le revenu d'intégration (minimex jusqu'en 2001) pour une personne isolée aura augmenté de 92% entre début 1995 et mars 2020. Cette augmentation se décompose entre 27% de revalorisation et 52% de liaison aux prix (= indexation). En supposant les mêmes rapports entre les 3 catégories de RI tout au long de la période considérée on constate que
 - les évolutions sont identiques pour les cohabitants
 - la hausse est légèrement supérieure – 95%, se décomposant entre 29% de revalorisation et 52% d'indexation – pour le RI des personnes ayant charge de famille.

(voir tableau ci-après pour les montants du RI au 1er janvier 2020).

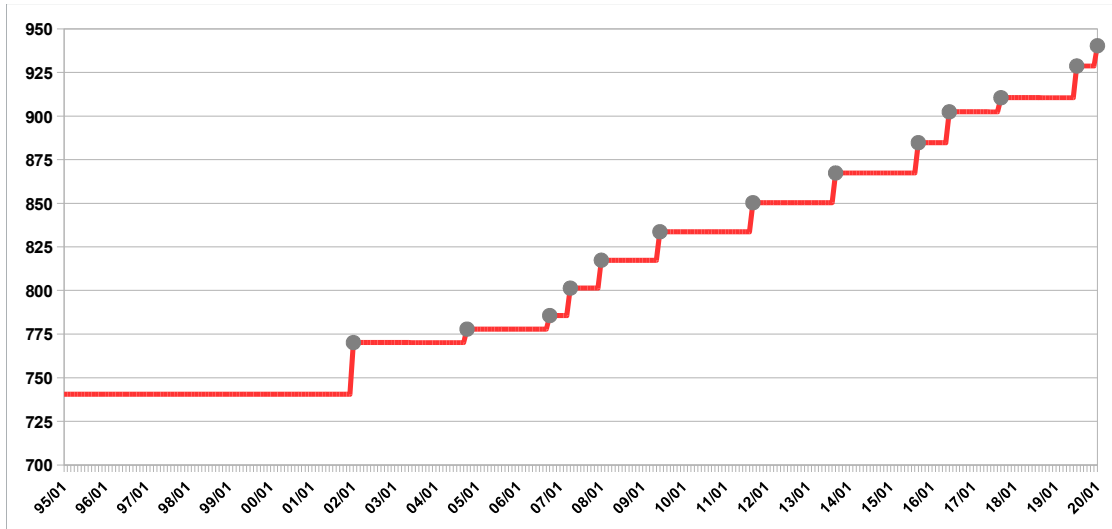
Montants du revenu d'intégration au 1er janvier 2020

Catégorie 1	Cohabitants	626,74 €/mois
Catégorie 2	Isolé.e.s	940,11 €/mois
Catégorie 3	Cohabitants avec au moins un enfant à charge	1.270,51 €/mois

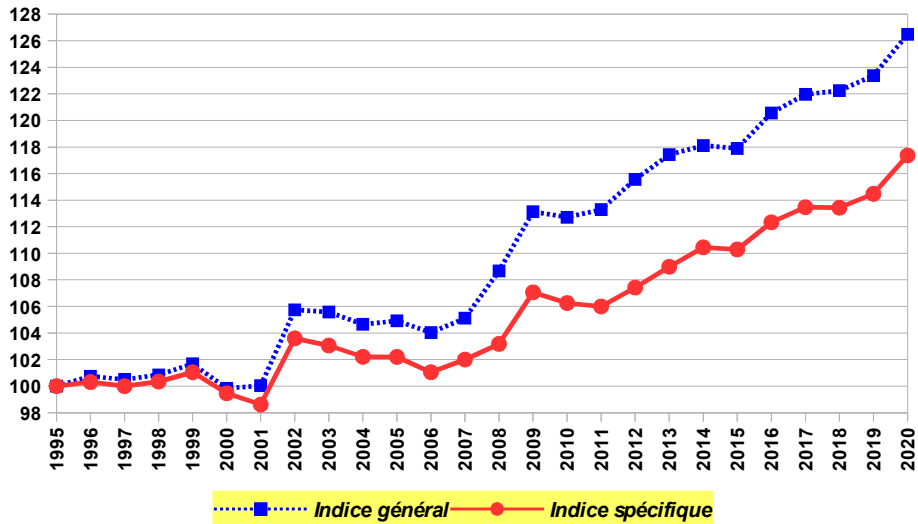
2. Les 27% de revalorisation pour le RI d'un.e isolé.e sont le résultat cumulé de 13 adaptations hors index. Le premier graphique en haut de la page suivante détaille ces revalorisations. A index constant, le RI isolé.e.s est passé de 731 €/mois en janvier 1995 à 940 €/mois en janvier 2020, ce qui donne bien une hausse – hors indexations – de 27%. On observera qu'il n'y a eu aucune revalorisation du RI avant la réforme intervenue au début de 2002 (passage du minimex au revenu d'intégration). Le tableau en annexe (p.4) donne les détails de ces évolutions.
3. Le pouvoir d'achat du RI a augmenté de 27% si la référence est l'indice général des dépenses des ménages mais de "seulement" 17% si on tient compte de la structure de consommation spécifique des personnes pauvres (voir second graphique de la page suivante). Le second indicateur (avec un indice spécifique) est plus réaliste.
4. Le pouvoir d'achat du RI a augmenté plus que le pouvoir d'achat moyen de la population globale, comme le montre le graphique du bas de la page suivante : +17% sur la période 1995-2020 contre +8% pour la moyenne de la population. On constate cependant que jusqu'en 2011 le pouvoir d'achat moyen a augmenté plus par rapport à 1995 que le pouvoir d'achat d'un.e bénéficiaire du RI isolé.e.

(suite p. 3)

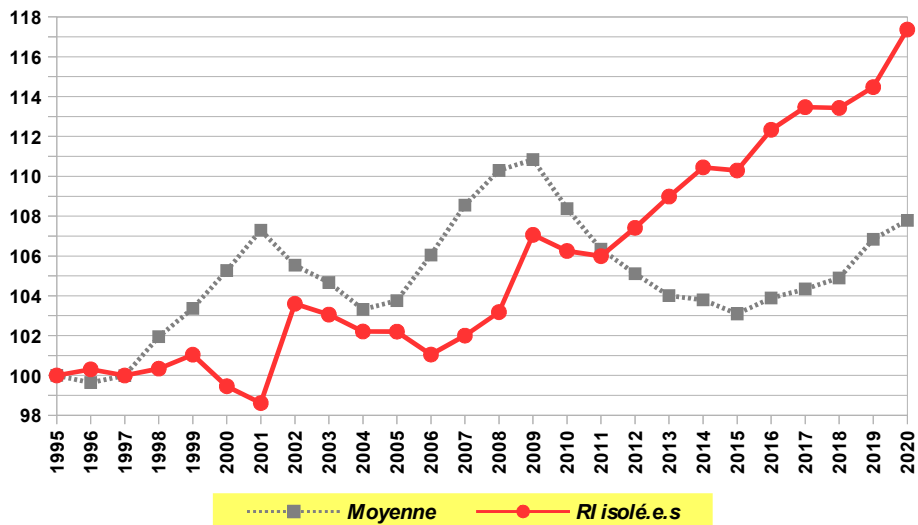
Revalorisations hors-index du RI isolé.e – 01/95 > 01/20 – €/mois – aux prix de janvier 2020



Pouvoir d'achat du RI isolé.e – RI nominal déflaté par l'indice général des prix à la consommation et par un indice spécifique basé sur la structure de consommation des ménages pauvres – moy. annuelles – 1995=100

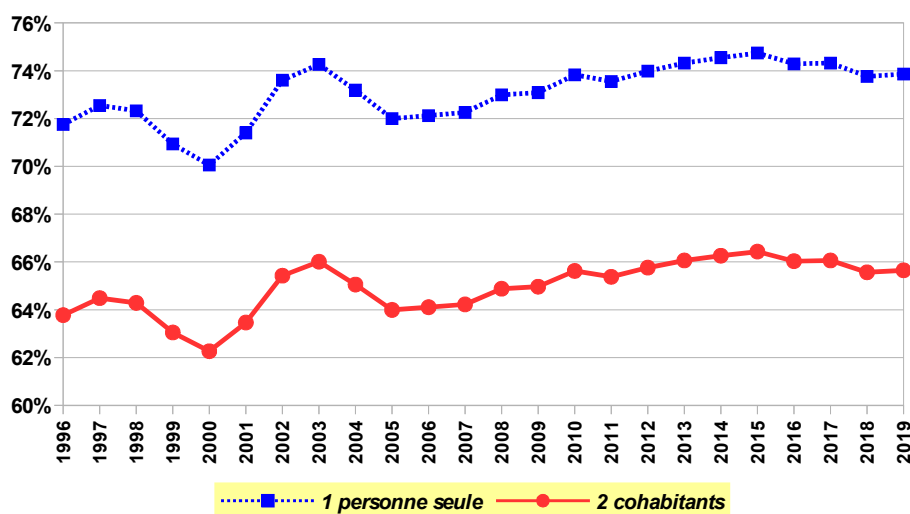


Évolutions comparées du pouvoir d'achat : RI isolé.e et moyenne de la population – 1995=100



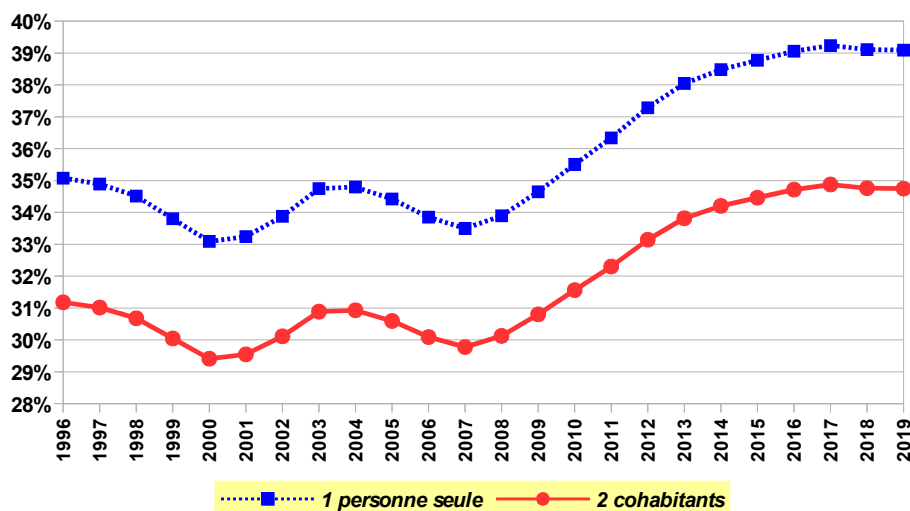
5. La comparaison du RI par rapport au seuil de pauvreté officiel (voir graphique ci-après) montre une évolution relativement stable depuis une dizaine d'années autour de 74% pour un.e isolé.e (versus 72% en 1996) et autour de 66% (versus 64% en 1996) pour un ménage de deux cohabitant.e.s. Le "progrès" sur le long terme est pour le moins modeste.

RI (isolé.e et deux cohabitants) en % du seuil de pauvreté officiel – moyennes lissées sur 3 ans



6. Depuis 2007, le rapport du RI sur le revenu médian global (estimation de l'IDD à considérer avec grande prudence) s'améliore : il passe de 34% à 39% pour un.e isolé.e (35% en 1996) et de 30% à 35% pour un ménage de cohabitant.e.s (31% en 1996). L'amélioration est quelque peu plus marquée mais reste modeste, surtout que la hausse semble arrêtée depuis trois ans.

RI (isolé.e et deux cohabitants) en % du revenu médian global (e) – moyennes lissées sur 3 ans



Notes méthodologiques :

1. L'indice des prix à la consommation utilisé ci-dessus est le déflateur de la consommation des ménages telle que mesuré par la comptabilité nationale (prix courants et euros chaînés).
2. Les moyennes sont calculées par unité de consommation, à savoir un indicateur qui tient compte de la taille moyenne des ménages et de leur composition par âge.
3. Les comparaisons ci-dessous pour un ménage de deux cohabitant.e.s font l'hypothèse que le rapport RI cohabitant.e / RI isolé.e est celui de la dernière réforme, appliqué tout au long de la période.
4. Le revenu moyen par unité de consommation estimé par l'IDD intègre les revenus dits imputés liés à la possession d'une habitation. La comparaison avec le RI tient la route dès lors que le fait d'être propriétaire de son logement participe à la détermination du montant versé.

ANNEXE : Évolution nominale du RI isolé.e.s – en €/mois

	1995	1996	1997	1998	1999	2000	2001	2002	2003
1	498,3	498,3	508,3	518,5	518,5	528,9	539,4	572,2	583,7
2	498,3	498,3	508,3	518,5	518,5	528,9	539,4	583,7	583,7
3	498,3	498,3	508,3	518,5	518,5	528,9	539,4	583,7	583,7
4	498,3	498,3	508,3	518,5	518,5	528,9	539,4	583,7	583,7
5	498,3	508,3	508,3	518,5	518,5	528,9	539,4	583,7	583,7
6	498,3	508,3	508,3	518,5	528,9	528,9	550,2	583,7	595,3
7	498,3	508,3	508,3	518,5	528,9	528,9	550,2	583,7	595,3
8	498,3	508,3	508,3	518,5	528,9	528,9	550,2	583,7	595,3
9	498,3	508,3	508,3	518,5	528,9	539,4	550,2	583,7	595,3
10	498,3	508,3	518,5	518,5	528,9	539,4	550,2	583,7	595,3
11	498,3	508,3	518,5	518,5	528,9	539,4	550,2	583,7	595,3
12	498,3	508,3	518,5	518,5	528,9	539,4	550,2	583,7	595,3
Moy.	498,3	505,0	510,9	518,5	524,5	532,4	545,7	582,7	590,5

	2004	2005	2006	2007	2008	2009	2010	2011	2012
1	595,3	613,3	625,6	644,5	683,9	711,6	725,8	740,3	770,2
2	595,3	613,3	625,6	644,5	683,9	711,6	725,8	740,3	785,6
3	595,3	613,3	625,6	644,5	683,9	711,6	725,8	740,3	785,6
4	595,3	613,3	625,6	657,4	683,9	711,6	725,8	740,3	785,6
5	595,3	613,3	625,6	657,4	697,6	711,6	725,8	755,1	785,6
6	595,3	613,3	625,6	657,4	697,6	725,8	725,8	755,1	785,6
7	595,3	613,3	625,6	657,4	697,6	725,8	725,8	755,1	785,6
8	595,3	625,6	625,6	657,4	697,6	725,8	725,8	755,1	785,6
9	595,3	625,6	625,6	657,4	711,6	725,8	740,3	770,2	785,6
10	613,3	625,6	644,5	657,4	711,6	725,8	740,3	770,2	785,6
11	613,3	625,6	644,5	657,4	711,6	725,8	740,3	770,2	785,6
12	613,3	625,6	644,5	657,4	711,6	725,8	740,3	770,2	801,3
Moy.	599,8	618,4	630,3	654,2	697,7	719,9	730,6	755,2	785,6

	2013	2014	2015	2016	2017	2018	2019	2020
1	801,3	817,4	817,4	833,7	867,4	892,7	910,5	940,3
2	801,3	817,4	817,4	833,7	867,4	892,7	910,5	940,3
3	801,3	817,4	817,4	833,7	867,4	892,7	910,5	959,1
4	801,3	817,4	817,4	833,7	867,4	892,7	910,5	959,1
5	801,3	817,4	817,4	833,7	867,4	892,7	910,5	959,1
6	801,3	817,4	817,4	867,4	884,7	892,7	910,5	959,1
7	801,3	817,4	817,4	867,4	884,7	892,7	928,7	959,1
8	801,3	817,4	817,4	867,4	884,7	892,7	928,7	959,1
9	817,4	817,4	833,7	867,4	892,7	910,5	928,7	959,1
10	817,4	817,4	833,7	867,4	892,7	910,5	928,7	959,1
11	817,4	817,4	833,7	867,4	892,7	910,5	928,7	959,1
12	817,4	817,4	833,7	867,4	892,7	910,5	928,7	959,1
Moy.	806,7	817,4	822,8	853,4	880,2	898,6	919,6	956,0

 Indexation sur base de l'indice-santé (par saut de 2%)

 Revalorisation hors index

 Indexation + revalorisation en même temps

Sources : BfP, EUROSTAT, NBB.Stat, StatBel et SPP IS – Calculs et estimations : IDD