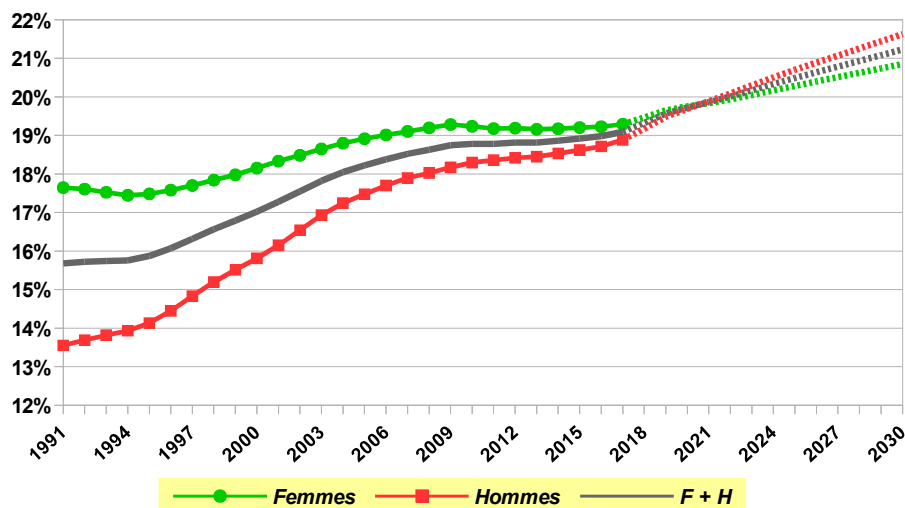


Brève de l'IDD n°33 (18.02.20)

Vivre seul.e, mais pendant combien d'années ?

On sait que la proportion de personnes de 20 ans et plus qui vivent seules augmente tendanciellement depuis 1991, surtout pour les hommes, ce que confirme le graphique ci-après. On voit aussi que l'écart femmes – hommes se réduit et qu'à partir des années 2020 la proportion d'hommes vivant seuls dépasserait la proportion de femmes seules.

Proportion de personnes de 20 ans et + qui vivent seules – par genre – 1991-2030 – moyennes annuelles 1991-2017 = Observations ; 2018-2030 = Perspectives démographiques du Bureau fédéral du Plan



La présente Brève de l'*Institut pour un Développement Durable* se propose d'investiguer plus avant les évolutions, sur base des moyennes annuelles, qui concernent les personnes seules de 20 ans et plus.

Attention : "vivre seul.e" au sens de l'état-civil ne dit rien sur la solitude ou l'isolement de la personne concernée. Cet indicateur dit simplement que la personne est la seule domiciliée dans son logement.

Étudier cette population est intéressant pour deux politiques jugées aujourd'hui parmi les plus importantes :

- la politique du logement : la demande en logements par taille est évidemment influencée par l'évolution du nombre de personnes qui vivent seules (voir l'Annexe 1 pour l'évolution de la part des ménages d'une personne dans le total des ménages privés) ;
- la politique climatique : l'empreinte écologique est, toutes choses égales par ailleurs, corrélée à la taille du ménage, certainement pour ce qui est des émissions de gaz à effet de serre¹.

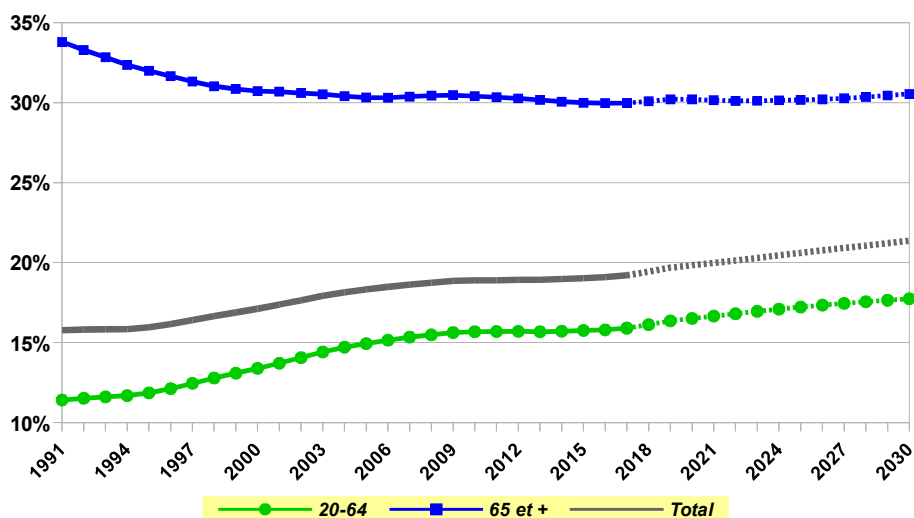
Le graphique en haut de la page suivante montre que les évolutions de long terme sont différentes entre les 20-64 ans et les 65 ans et plus. Le pourcentage de personnes âgées seules a baissé entre 1991 et 2005 pour se stabiliser depuis lors ; on s'attend à une très faible remontée d'ici 2030. Le

¹ Voir, par exemple :

https://ec.europa.eu/environment/integration/research/newsalert/pdf/ghg_emissions_from_household_consumption_mapped_across_eu_501na1_en.pdf

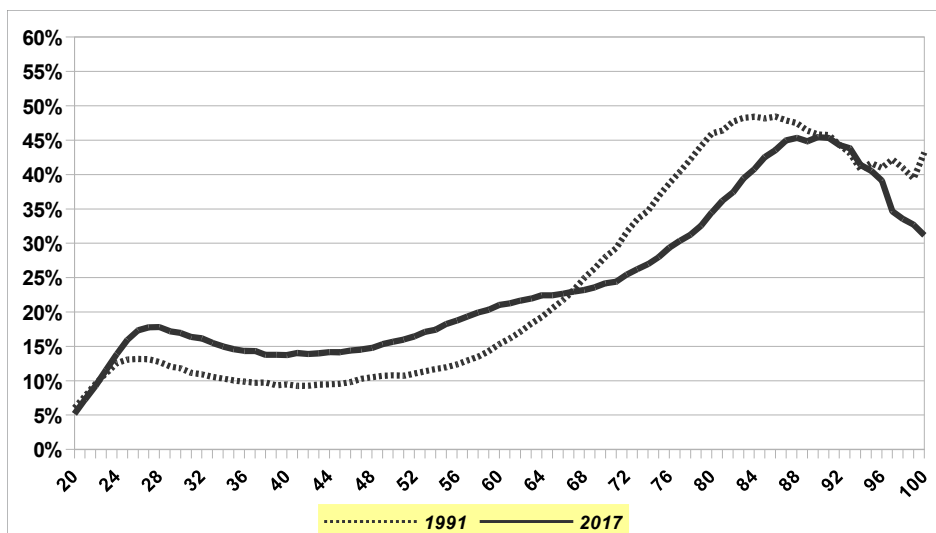
pourcentage de personnes de 20 à 64 ans seules est orienté tendanciellement à la hausse.

Proportion de personnes de 20 ans et + qui vivent seules – 20-64 ans et 65 ans et + – 1991-2030



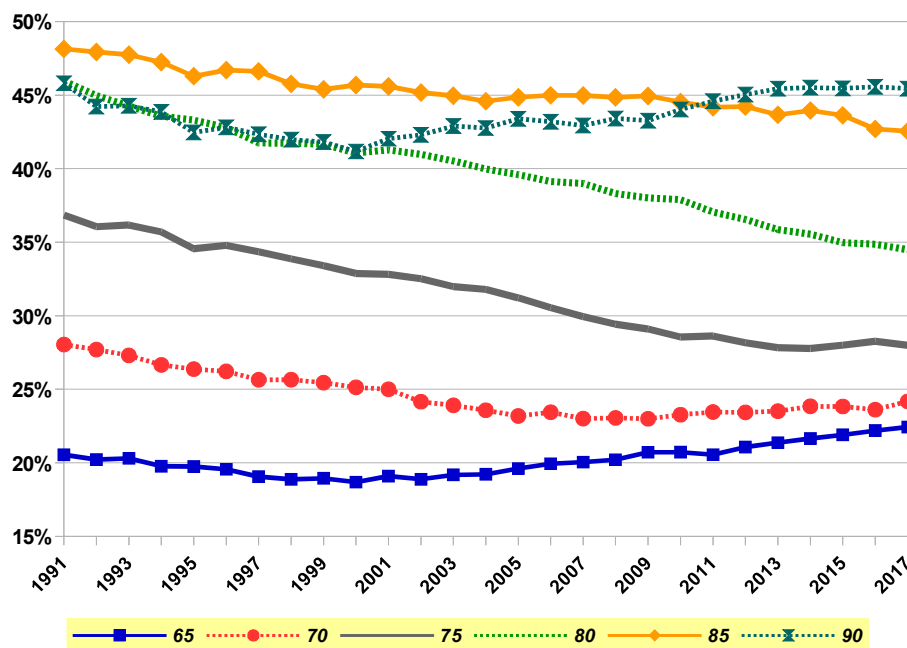
Le graphique ci-après montre que le pourcentage de personnes seules a tendance à augmenter avec l'âge mais avec un "pic" un peu avant 30 ans et un vers 90 ans pour décroître en fin de vie, ce qui s'explique par l'entrée dans des structures d'accueil. Ce graphique montre aussi que la proportion de personnes seules a augmenté entre 1991 et 2017 pour les 30-65 ans mais baissé après 65 ans.

Pourcentage de personnes seules – de 20 à 100 ans – Femmes + Hommes – 1991 et 2017



Attention : la baisse entre 1991 et 2017 de la proportion de personnes âgées de 70 ans à 90 ans seules cache des dynamiques en sens divers. Le graphique ci-après montre que

- la proportion de personnes de 65 ans a baissé jusqu'en 2000 pour augmenter depuis lors, évolution probablement liée à l'effet différé de l'augmentation du nombre de séparations ; avec un décalage de quelques années on observe la même dynamique pour les 70 ans
- on doit donc s'attendre à ce que la proportion de personnes seules de 75 ans commence à remonter dans les années qui viennent
- le recul de la proportion d'isolé.e.s à 80 ans est remarquable (de 46% à 35%) et s'explique par la longévité accrue de la vie en ménage
- la remontée de la proportion des personnes de 90 ans seules depuis 2000 s'explique probablement par une moindre entrée en institution soit parce qu'il manque de places, soit parce que rester chez soi est privilégié dans un contexte de volonté des régions de soutenir ce choix.



Comme le montrent les deux graphiques de la page suivante, l'allure générale des courbes détaillant la proportion de personnes isolées par âge pour les deux genres est proche mais pas semblable ; c'est ainsi, notamment, que la proportion de femmes seules décolle à partir de la cinquantaine mais beaucoup plus tard pour les hommes (aux alentours des 80 ans). Par ailleurs, la proportion de femmes âgées seules a baissé plus entre 1991 et 2017 que la proportion d'hommes âgés seuls.

Le graphique suivant (bas de la page 4) compare, pour 2017, la proportion de personnes seules suivant le genre. On constate que, proportionnellement, il y a plus d'hommes seuls entre 20 et 58 ans et après 95 ans ; il y a plus de femmes seules entre 58 et 95 ans ; l'écart hommes-femmes est particulièrement élevé aux environs de 80 ans. L'Annexe 2 présente le même graphique pour 1991.

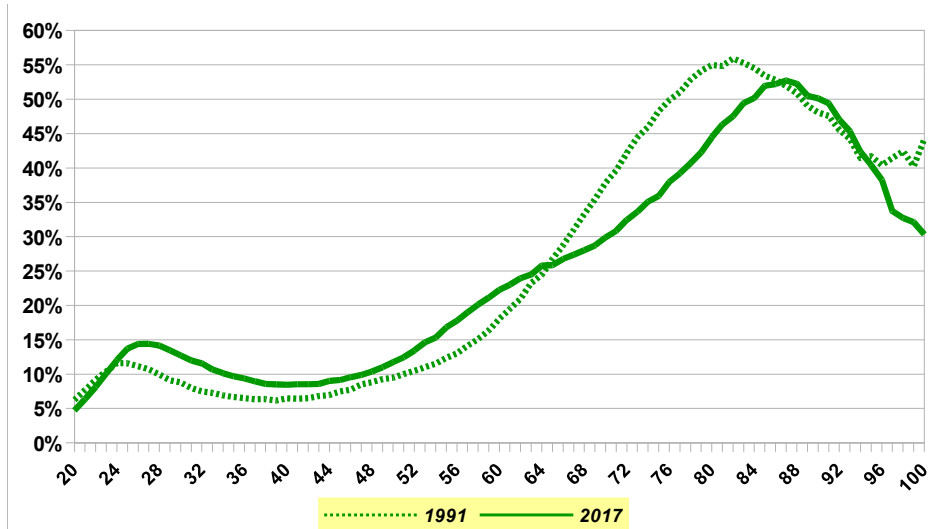
Pour compléter l'analyse, l'Institut pour un Développement Durable a calculé un **estimateur de la durée de vie en solitaire**. Il s'agit, pour aller à l'essentiel, d'un indicateur synthétique du nombre d'années qu'une personne d'un âge donné doit s'attendre à vivre seule, toutes choses égales par ailleurs. Les résultats complets sont donnés dans un fichier disponible sur simple demande². On se contentera de reproduire ci-après certains résultats seulement (voir graphiques de la p.5) :

A 20 ans, l'estimateur de la durée de vie en solitaire est passé, entre 1991 et 2017, de 9,7 années à 12,3 années ; il devrait continuer à croître dans les années à venir et pourrait atteindre 13,9 années en 2030. L'estimateur est plus élevé pour les femmes, et ce tout au long de la période 1991-2030 ; cependant, l'écart en absolu se réduit pour quasiment disparaître en 2030.

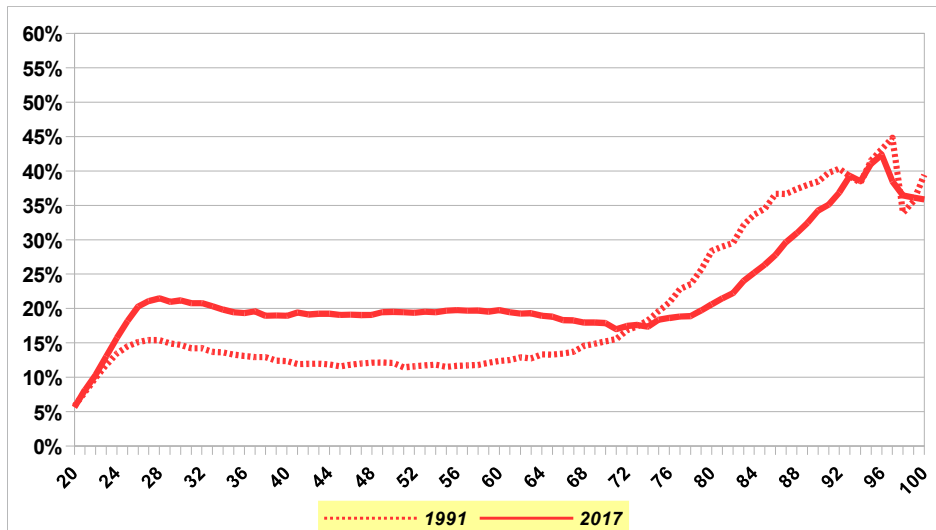
A 65 ans, l'estimateur de la durée de vie en solitaire est passé, entre 1991 et 2017, de 5,7 années à 6,0 années ; il devrait continuer à croître dans les années à venir et pourrait atteindre 6,8 années en 2030 ; la progression est donc moindre qu'à des âges plus jeunes. L'estimateur est ici aussi plus élevé pour les femmes, et ce tout au long de la période 1991-2030 ; cependant, l'écart en absolu se réduit très peu (en 2030 la différence entre hommes et femmes serait toujours de plus de 3 années).

² Par mail à philippe.defeyt@skynet.be

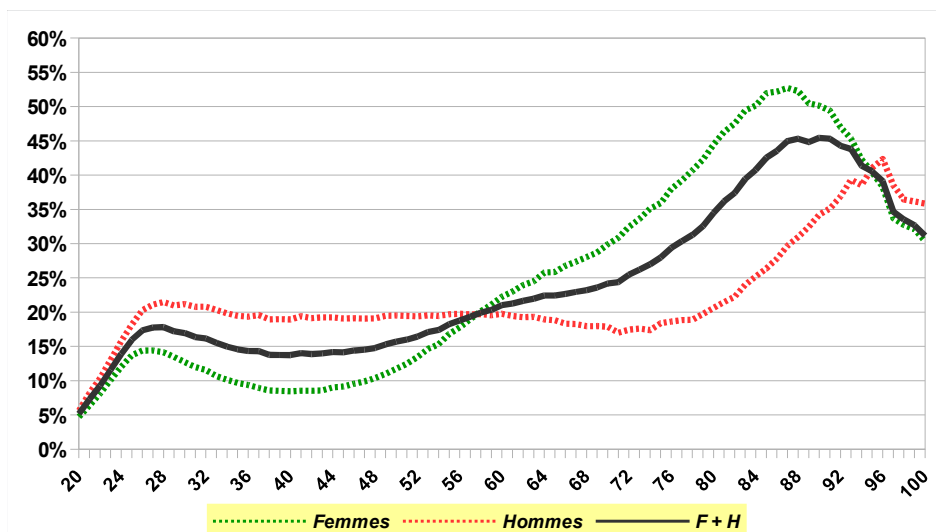
Pourcentage de personnes seules – de 20 à 100 ans – Femmes – 1991 et 2017



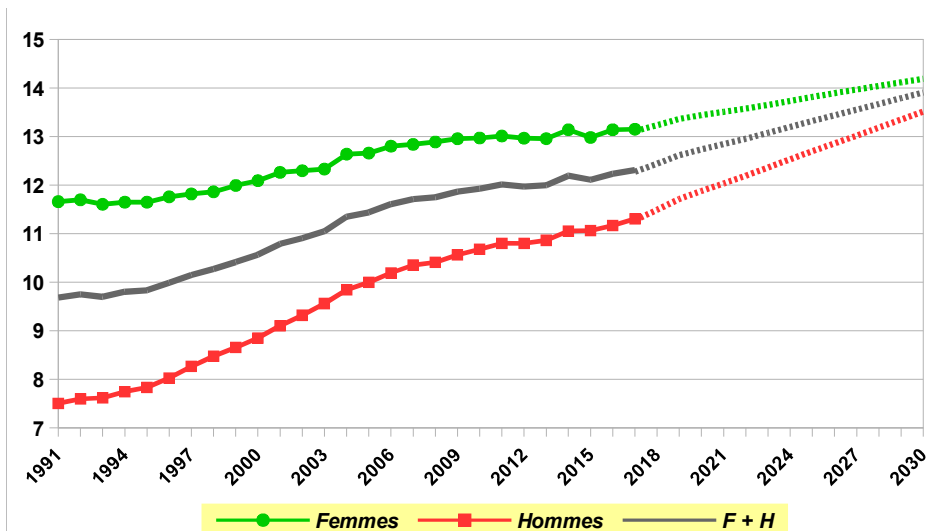
Pourcentage de personnes seules – de 20 à 100 ans – Hommes – 1991 et 2017



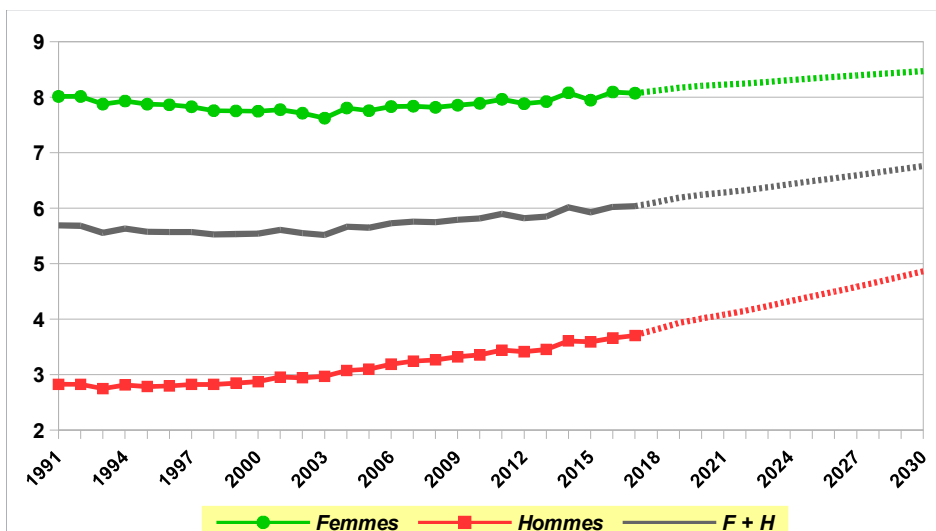
Pourcentage de personnes seules par genre – de 20 à 100 ans – 2017



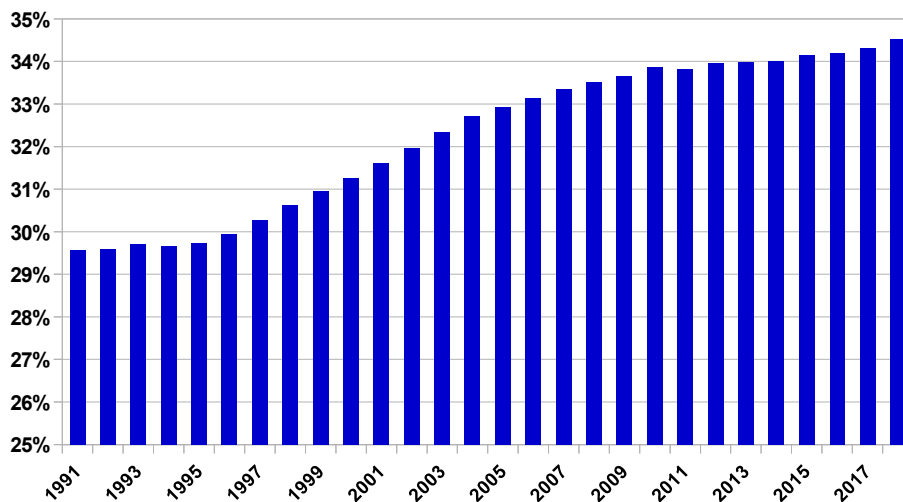
Estimateur de la durée de vie en solitaire à 20 ans – 1991-2030



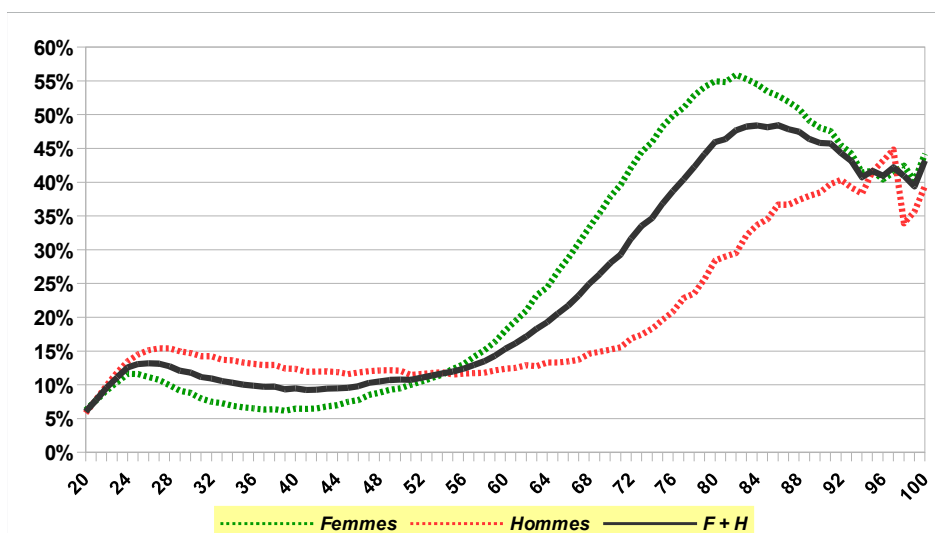
Estimateur de la durée de vie en solitaire à 65 ans – 1991-2030



Annexe 1 : Part des ménages d'une seule personne dans le total des ménages privés – 1991-2018



Annexe 2 : Pourcentage de personnes seules par genre – de 20 à 100 ans – 1991



Source des données : Bureau fédéral du Plan – Calculs et estimations : IDD