



## Brève de l'IDD n°43 (30.06.20)

### Le marché du travail des jeunes juste avant la crise

Dans un contexte où nombreux sont ceux qui pensent que la crise socio-économique touchera (plus) durement les jeunes, cette Brève de l'Institut pour un Développement Durable propose quelques indicateurs relatifs aux jeunes de 18 à 29 ans, indicateurs qui permettront de contextualiser les impacts de la crise au fur et à mesure qu'ils se dévoileront.

Six constats sur base des données pour la plupart originales collationnées par l'IDD :

1. Globalement stable entre 2015 et 2019, la population des jeunes est supposée diminuer jusqu'en 2023 (-34.000 entre 2019 et 2023) pour remonter ensuite, ce qui devrait, tenant compte de la probable augmentation du pourcentage de jeunes aux études, quelque peu atténuer en 2020 et 2021 la baisse du taux d'emploi. C'est surtout la population des 25-29 ans qui va reculer à partir de 2020.

*Population totale des jeunes – Moyennes annuelles – 2015-2025 – en milliers*

	2015	2016	2017	2018	2019	2020	2021	2022	2023	2024	2025
18-19	254,9	255,3	254,3	255,2	256,7	254,6	252,5	255,3	260,8	266,6	271,8
20-24	689,1	681,0	673,8	668,9	667,3	665,9	664,5	663,4	662,3	664,1	667,5
25-29	718,5	729,8	738,3	742,6	740,9	732,1	721,5	713,8	707,6	704,5	704,4
<b>18-29</b>	<b>1.662,5</b>	<b>1.666,1</b>	<b>1.666,4</b>	<b>1.666,7</b>	<b>1.664,8</b>	<b>1.652,7</b>	<b>1.638,5</b>	<b>1.632,5</b>	<b>1.630,8</b>	<b>1.635,2</b>	<b>1.643,7</b>

2. Entre 2015 et 2019, l'emploi des jeunes a augmenté ; le taux d'emploi aussi.

Si l'emploi des 18-24 ans est resté plus ou moins stable, celui des 25-29 ans a augmenté de 36.400 unités. Au total l'emploi des jeunes de 18 à 29 ans a augmenté de 4,4% contre 5,9% pour l'emploi global ; l'emploi indépendant chez les jeunes a lui augmenté de 10,9%.

Le taux d'emploi – calculé ici sur la population hors étudiants – a augmenté de plus de 3% (points de pourcentage) aussi bien pour les 18-24 ans que pour les 25-29 ans. Au total, entre 2015 et 2019, le taux d'emploi des 18-29 ans est passé de 69,3% à 73,1%, soit une augmentation de 3,7%, plus que l'augmentation du taux d'emploi global tel que calculé par le Bureau fédéral du Plan (+3,3%).

Le détail des évolutions est donné dans le tableau du haut de la page suivante.

*Marché du travail des jeunes – 2015-2019 – Principaux indicateurs – En milliers et en %*

Age	2015	2019	Ecart
<b>Emploi total (X 1.000)</b>			
18-24	260,3	258,1	-2,2
25-29	510,7	547,1	36,4
<b>Total</b>	<b>771,0</b>	<b>805,2</b>	<b>34,2</b>
<b>Taux d'emploi</b>			
18-24	59,8%	63,2%	3,4%
25-29	75,4%	78,9%	3,5%
<b>Total</b>	<b>69,3%</b>	<b>73,1%</b>	<b>3,7%</b>

*Marché du travail des jeunes – 2015-2019 – Moyennes annuelles – En milliers et en % – Estimations*

Age	2015	2016	2017	2018	2019
<b>Population</b>					
18-24	944	936	928	924	924
25-29	719	730	738	743	741
<b>Total</b>	<b>1.662</b>	<b>1.666</b>	<b>1.666</b>	<b>1.667</b>	<b>1.665</b>
<b>Emploi</b>					
18-24	260	259	256	256	258
25-29	511	523	535	541	547
<b>Total</b>	<b>771</b>	<b>782</b>	<b>791</b>	<b>797</b>	<b>805</b>
<b>Étudiants</b>					
18-24	509	509	511	512	515
25-29	42	44	47	47	47
<b>18-19</b>	<b>550</b>	<b>553</b>	<b>558</b>	<b>559</b>	<b>563</b>
<b>Population totale – étudiants</b>					
18-24	435	427	417	412	409
25-29	677	686	692	696	694
<b>Total</b>	<b>1.112</b>	<b>1.113</b>	<b>1.109</b>	<b>1.107</b>	<b>1.102</b>
<b>Taux d'emploi</b>					
18-24	59,8%	60,7%	61,4%	62,1%	63,2%
25-29	75,4%	76,2%	77,3%	77,7%	78,9%
<b>Total</b>	<b>69,3%</b>	<b>70,3%</b>	<b>71,3%</b>	<b>71,9%</b>	<b>73,1%</b>

3. Contrairement à l'impression dominante, le pourcentage de jeunes travailleurs en CDD n'a pas augmenté entre 2017 et 2019, il a même légèrement reculé, si on en croît les données de l'Enquête sur les forces de travail (EFT).

En effet, si on ne tient pas compte des contrats étudiants, qui, dans les statistiques EFT, sont passés entre 2017 et 2019 de 16,7% à 30,5% des CDD jeunes, le pourcentage de jeunes en CDD a légèrement baissé (de 25,4% à 23,1%), tout en représentant toujours près d'un quart de l'emploi salarié correspondant.

Les jeunes représentent un peu moins de 50% des emplois en CDD et des emplois intérimaires.

*Les jeunes en CDD – Divers indicateurs – 2017-2019*

Age	2017	2018	2019
<b>% de CDD</b>			
< 30	25,4%	24,3%	23,1%
30-49	7,1%	7,3%	6,9%
50 et +	3,9%	4,2%	5,0%
<i>Total</i>	9,5%	9,3%	9,1%
<b>% des jeunes dans ...</b>			
CDD	49,7%	47,5%	46,6%
Intérim	49,8%	53,0%	47,3%

4. Ceci dit, l'emploi étudiant prend une place croissante dans le volume global de l'emploi. Les heures qu'ils prestent représentent aujourd'hui 1,65% du total des heures de travail (= somme des heures de travail des travailleurs ONSS et des heures des étudiants). Le volume de travail qu'ils fournissent représente l'équivalent de 66.500 emplois salariés.

*Importance du travail étudiant – Moyennes annuelles – 2017-2019*

	2017	2018	2019
En % des heures totales	1,45%	1,57%	1,65%
En équivalents « emploi salarié »	56.696	62.506	66.452

5. Comme le montre le tableau suivant, les jeunes de moins de 30 ans représentent 19,4% de l'emploi ONSS en 2019.

Cinq secteurs concentrent à eux seuls plus de 50% de l'emploi salarié des moins de 30 ans : Commerce de gros et de détail, Activités de services administratifs et de soutien (qui comprend l'Intérim), Enseignement, Activités médico-sociales et sociales et Administration publique.

Les jeunes sont "sur-représentés" dans quatre secteurs fortement impactés en ce début de crise : Commerce de gros et de détail, Activités de services administratifs et de soutien (qui comprend le secteur de l'Intérim), Hébergement et restauration et Arts, spectacles et activités récréatives. Ces quatre secteurs représentent 35% de l'emploi total des jeunes salariés.

*L'emploi ONSS des moins 30 ans – 2019 – Moyennes annuelles*

	Emploi ONSS	En % du total	En % du secteur
Agriculture, sylviculture et pêche	8.001	1,0%	33,2%
Industries extractives	256	0,0%	10,6%
Industries alimentaires, boissons, tabac	16.947	2,2%	18,0%
Industrie textile, fabrication de vêtements, cuir	2.434	0,3%	11,0%
Industrie de bois, du papier et imprimerie	4.666	0,6%	14,9%
Cokéfaction et raffinage	574	0,1%	15,6%
Industrie chimique	5.255	0,7%	12,7%
Industrie pharmaceutique	4.337	0,6%	14,2%
Fabrication de produits en caoutchouc, en plastique et d'autres produits minéraux non métalliques	6.155	0,8%	12,8%
Métallurgie et fabrication de produits métalliques	12.878	1,7%	16,0%
Fabrication de produits informatiques, électroniques et optiques	1.614	0,2%	13,3%
Fabrication d'équipements électriques	1.693	0,2%	13,0%
Fabrication de machines et équipements n.c.a.	5.651	0,7%	18,1%
Fabrication de matériels de transport	5.905	0,8%	15,5%
Autres industries et réparation	5.559	0,7%	18,9%
Production et distribution d'électricité, de gaz, de vapeur et d'air conditionné	1.730	0,2%	9,1%
Gestion des eaux, des eaux usées et des déchets	3.708	0,5%	11,7%
Construction	48.114	6,2%	23,4%
<b>Commerce de gros et de détail</b>	<b>114.347</b>	<b>14,8%</b>	<b>23,0%</b>
Transports et entreposage	34.676	4,5%	15,0%
<b>Hébergement et restauration</b>	<b>37.946</b>	<b>4,9%</b>	<b>32,6%</b>
Édition et activités audiovisuelles	3.400	0,4%	17,1%
Télécommunications	2.136	0,3%	11,0%
Activités informatiques	20.158	2,6%	28,8%
Activités financières et d'assurance	14.921	1,9%	12,5%
Activités immobilières	3.626	0,5%	16,8%
Activités juridiques, comptables, techniques, conseil de gestion	35.596	4,6%	26,3%
Recherche-développement scientifique	5.107	0,7%	24,9%
Publicité et autres activités spécialisées, scientifiques et techniques	5.896	0,8%	31,0%
<b>Activités de services administratifs et de soutien</b>	<b>107.315</b>	<b>13,9%</b>	<b>26,3%</b>
Administration publique	56.059	7,3%	12,1%
Enseignement	63.496	8,2%	15,9%
Activités pour la santé humaine	48.217	6,3%	18,9%
Activités médico-sociales et sociales	56.483	7,3%	18,7%
<b>Arts, spectacles et activités récréatives</b>	<b>10.156</b>	<b>1,3%</b>	<b>26,9%</b>
Autres activités de service	15.716	2,0%	22,4%
Activités des ménages en tant qu'employeurs	291	0,0%	7,8%
Activités des organisations et organismes extraterritoriaux	323	0,0%	10,0%
<b>Total général</b>	<b>771.340</b>	<b>100,0%</b>	<b>19,4%</b>

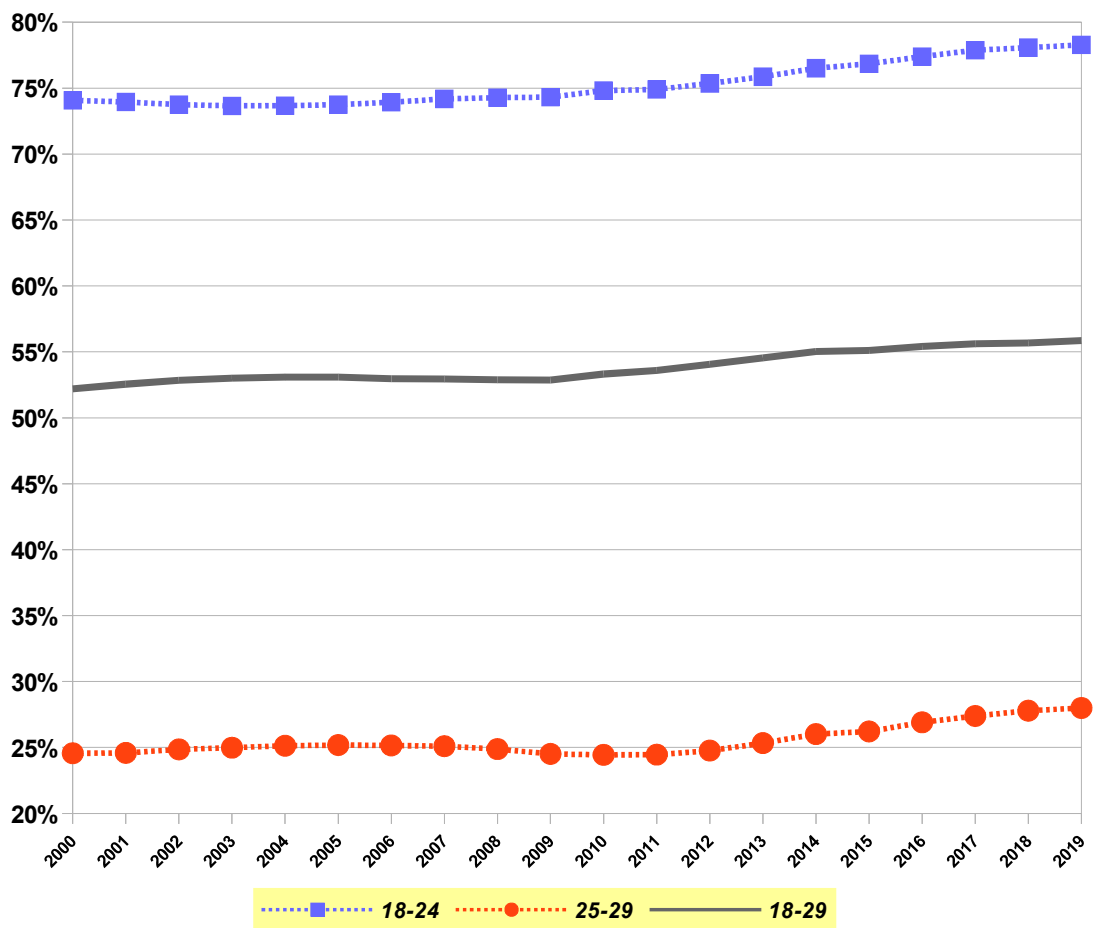
6. Comme le montrent le tableau et le graphique du haut de la page suivante, la proportion de Tanguy's a commencé à monter à partir de la crise de 2008 jusqu'en 2019, alors même que, depuis 2015, le taux d'emploi s'est amélioré et que la proportion d'étudiants n'a augmenté que modérément. Tout indique que ces tendances vont se prolonger dans la crise qui s'ouvre, suite à la plus que probable augmentation du nombre de jeunes dont les revenus auront baissé, voire tombé à zéro. Il n'est pas impossible non plus que des étudiants décident de

prolonger leurs études au vu de la dégradation des possibilités d'emploi.

*Proportion de Tanguy's (jeunes qui sont encore chez leur(s) parent(s)) – au 1er janvier – 2008-2019*

Age	2008	2019
18-24	74,3%	78,3%
25-29	24,9%	28,0%
<b>18-29</b>	<b>52,9%</b>	<b>55,9%</b>

*Proportion de Tanguy's (jeunes qui sont encore chez leur(s) parent(s)) – au 1er janvier – 2000-2019*



Philippe Defeyt

Sources : BCSS, Bureau fédéral du Plan, EUROSTAT, INASTI, NBB.Stat, ONNS, Stat.Bel – Calculs et estimations : IDD