



Siège social : 190 Fond de Bondry à 1342 Limelette

Adresse de contact : 40 rue Henri Lemaître 5000 Namur – **Tél** : 0476.906.365

Site : <http://www.iddweb.eu/> – **E-mail** : philippe.defeyt@skynet.be

Note de l'IDD – 25.11.2022

L'importance des travailleurs âgés et leur état de santé

Cette note trouve son origine dans des constats fréquemment posés dans les médias sur le nombre de salariés qui partent ou doivent partir à la retraite dans les années à venir.

Un exemple : « La pénurie (de chauffeurs routiers) est essentiellement due à la pyramide des âges. Près de la moitié des chauffeurs ont plus de 50 ans de sorte qu'il y a des milliers de départs à la retraite chaque année. Certains choisissent de travailler plus longtemps pour autant que leur visite médicale les y autorise, mais ce n'est pas suffisant. Il manque actuellement quelque 5.000 chauffeurs en Belgique, le problème se posant en des termes identiques dans la plupart des pays. »¹

Le patron d'Embuild (anciennement Confédération construction) relève lui que : « La pénurie (de main-d'œuvre) est structurelle, liée à la démographie au sein de nos entreprises : il y a davantage de gens qui partent à la retraite que de jeunes qui nous rejoignent. »²

Cette note de l'IDD vise à quantifier l'importance relative et absolue des travailleurs âgés et à donner un aperçu de leur état de santé au travers de la proportion de salariés qui sont en invalidité.

Cet exercice se base sur le nombre de travailleurs, salariés et indépendants³, à la date du 31.12.2021 et une estimation du nombre de salariés invalides à cette même date mais basée sur des données de la Banque Carrefour au 31.12.2019 (les plus récentes observations disponibles).

Les statistiques sont ventilées sur base des codes NACE à 3 positions. Les données utilisées sont disponibles [ici](#).

Mises en garde

Quatre remarques sur les données :

- l'attribution d'un code NACE se fait sur base de l'activité principale de l'entreprise, d'où la prudence qui doit prévaloir dans les commentaires ;
- la ventilation de l'emploi sur base des codes NACE à 3 positions aboutit à des nombres de travailleurs qui sont parfois très petits ; on a néanmoins présenté le détail, mais libre au lecteur d'opérer les regroupements qui l'intéresseraient ;
- l'addition des données de l'ONSS et de l'INASTI peut aboutir à de doubles comptages, hors ou en-dehors du même secteur d'activité ; exemple : un travailleur de la santé peut être à la fois salarié et indépendant ;
- enfin, « une personne qui exerce une activité d'indépendant ne reçoit pas de code NACE, mais un code professionnel provenant de la codification des professions propre à l'INASTI quand ils s'affilient auprès d'une caisse d'assurances sociales ; si l'INASTI est en mesure de fournir des statistiques par code NACE, c'est parce que ces codes de profession sont convertis en code NACE à l'aide d'un tableau de conversion ; il peut y avoir une différence entre les codes de profession et les codes NACE-Bel car les termes "profession" et "activité" ne sont pas

¹ Interview de Philippe Degraef, directeur de la Fédération des transporteurs routiers, Le Soir 18 octobre 2022, p.8.

² Interview de Niko Demeester, CEO d'Embuild, Le Soir, 8 novembre, p.8.

³ L'IDD remercie les services statistiques de l'ONSS et de l'INASTI pour les données.

complètement identiques ; une bonne correspondance des codes n'est pas toujours garantie vu la différence de point de vue entre ceux-ci. »⁴

Trois remarques importantes pour l'interprétation des résultats qui suivent :

- les données concernent les secteurs d'activité ; or, au sein d'un même secteur, les structures démographiques des travailleurs peuvent être différentes d'une entreprise à l'autre ou d'une administration à l'autre ou encore d'un métier à l'autre ;
- la plus ou moins grande proportion de travailleurs âgés peut donner lieu à des lectures diverses (pas nécessairement exclusives) : dans certains cas, par exemple dans des secteurs/entreprises où la demande de main-d'œuvre est en retrait, il est plus facile d'amortir le choc avec une plus grande proportion de départs "naturels" (maladie de longue durée, mise à la (pré)retraite et/ou démission) ; même des secteurs/entreprises qui se portent bien peuvent "profiter" des départs "naturels" pour engager des profils plus pointus, aux compétences/connaissances plus à jour ; par contre, autre type de situation, dans les secteurs où il y a des pénuries, de trop nombreux départs "naturels" risquent de les rendre encore plus prégnantes ; enfin, une (plus) faible proportion de travailleurs âgés peut aussi résulter de départs naturels plus nombreux que dans d'autres activités/métiers/entreprises ;
- enfin, les données utilisées ici ne disent rien sur les profils/compétences/métiers de ceux qui partiront bientôt ; illustration pour la santé : manque-t-on plus ou moins d'infirmières, d'aides-soignant.e.s, de technicien.ne.s, etc. ?

Pour toutes ces raisons, les résultats présentés ci-après doivent être considérés comme exploratoires, pour planter le décor pour des recherches plus fines qui, au demeurant, semblent à notre connaissance manquer.

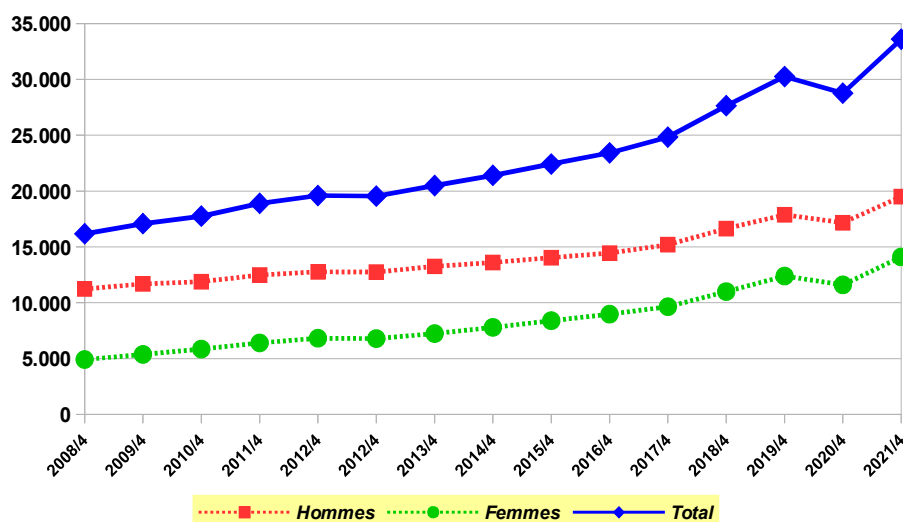
Une mise en perspective

Les graphiques de la page 3 montrent que le vieillissement de la main-d'œuvre est en route depuis longtemps, reflet du vieillissement démographique, mais aussi conséquence bienvenue de la montée en puissance de la participation des femmes sur le marché du travail ; c'est ainsi que la part des 50 ans et + dans l'emploi total est passé de 17% à 32% entre 1999 et 2020.

Deux évolutions internes aux travailleurs âgés méritent d'être rappelées : une augmentation – au cours de la même période – de la proportion de femmes (de 34 à 46%) et des âgés très qualifiés (de 27 à 41%).

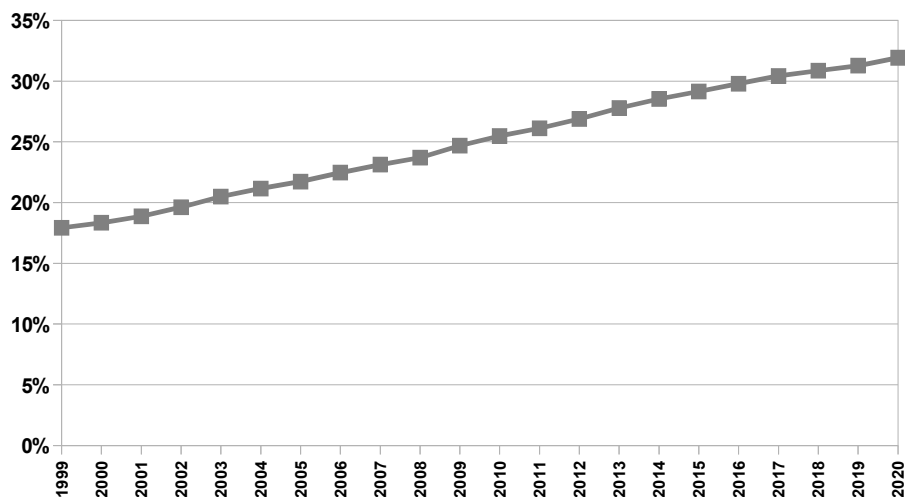
On notera encore l'augmentation du nombre de salariés de 65 ans et +, en tout cas pour ceux qui dépendent de l'ONSS, comme le montre le graphique ci-après ; en 2021 leur part dans le total de l'emploi ONSS reste néanmoins modeste (moins de 1%).

Nombre de travailleurs **ONSS** de 65 ans et + – 2008 à 2013 = estimation

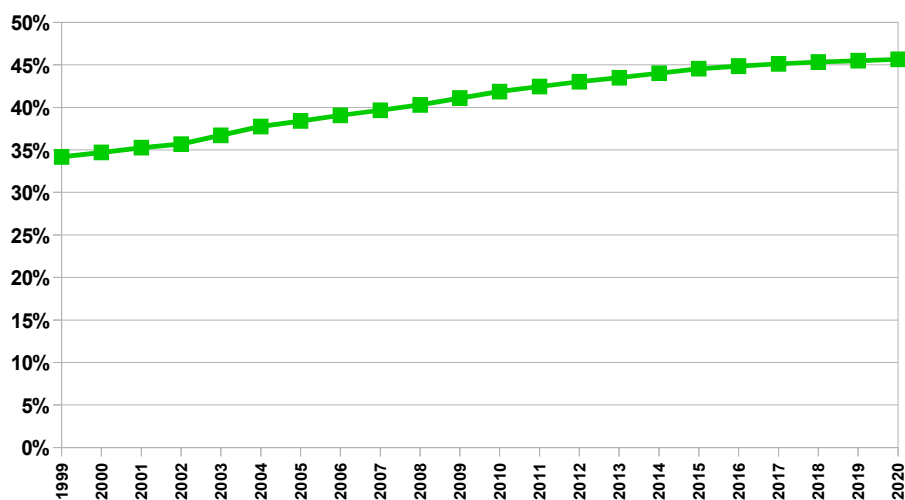


⁴ Communication du service statistiques de l'INASTI.

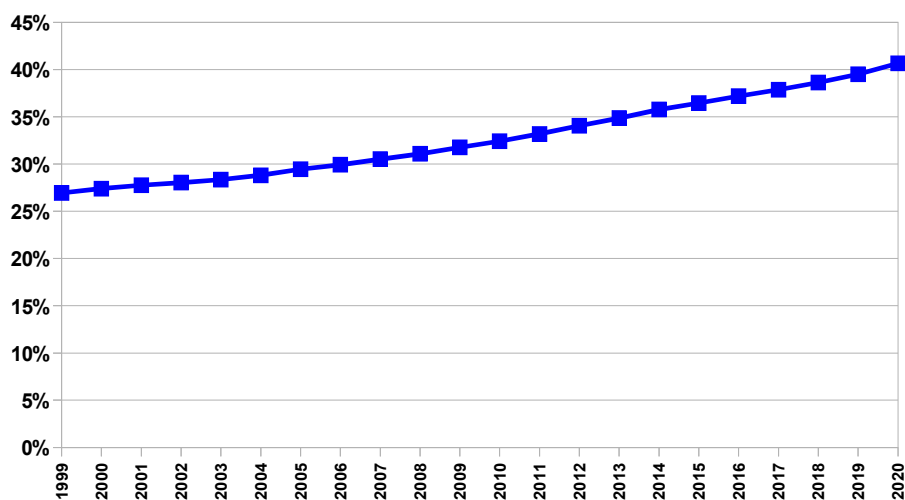
Part des 50 ans et + dans le total des travailleurs (salariés + indépendants) – Belgique – 1999-2020



Part des femmes dans le total des travailleurs âgés (salariés + indépendants) – Belgique – 1999-2020



Part des très qualifiés dans le total des travailleurs âgés (salariés + indépendants) – Belgique – 1999-2020



Les résultats

Commençons par quelques résultats globaux.

On constate que les travailleurs de 55 ans et + représentent 19% de l'emploi total ; c'est plus (23%) pour l'emploi indépendant ; l'emploi des 60-64 ans est proportionnellement plus important dans l'emploi des 55 ans et + chez les indépendants (40% contre 32% pour les salariés).

Travailleurs de 55 ans et + – Nombre et en pourcentage de l'emploi total – 2021/4

		55-59	60-64	65 et +	55 et +
Salariés ONSS	Nombre	480.800	239.796	33.653	754.249
	En % du total	11,9%	5,9%	0,8%	18,7%
	En % des âgés	63,7%	31,8%	4,5%	100%
Indépendants	Nombre	104.343	71.463	2.552	178.358
	En % du total	13,6%	9,3%	0,3%	23,3%
	En % des âgés	58,5%	40,1%	1,4%	100%
TOTAL	Nombre	585.143	311.259	36.205	932.607
	En % du total	12,2%	6,5%	0,8%	19,4%
	En % des âgés	62,7%	33,4%	3,9%	100%

Le lecteur trouvera en annexe un tableau détaillant, secteur par secteur (NACE à 3 positions), le nombre de travailleurs âgés (55 ans et +), leur part dans l'emploi total et le pourcentage des 60-64 ans dans le total des travailleurs âgés.

Pas possible, et ce n'est pas le but de cette note, de commenter en détail les données de chaque secteur ; on ne dispose d'ailleurs pas nécessairement des clés d'interprétation, qui peuvent parfois être très spécifiques ; le lecteur intéressé peut parcourir les résultats détaillés en annexe et les lire à la lumière de ses connaissances pour tel ou tel secteur.

Voici quelques commentaires néanmoins :

- le tableau de la page suivante liste les secteurs qui rencontrent la double condition suivant : les secteurs avec au moins 5.000 travailleurs et dont la part de l'emploi des âgés dans l'emploi total correspondant est supérieur à la moyenne pondérée (soit 19,4%) ;
 - les 34 secteurs ainsi sélectionnés représentent 49% du nombre total de travailleurs âgés (55 ans et +) ;
 - il y a quelques "poids lourds" dans la liste, notamment le secteur de l'*Administration générale, économique et sociale* (80.000 travailleurs âgés, tous, à peu de choses près des salariés, qui représentent 25% de l'emploi sectoriel) et le secteur des *Activités hospitalières* (47.000 emplois et 21% de l'emploi sectoriel) ;
 - la présence dans cette liste de certains secteurs est tout sauf étonnante : l'*Administration générale* comme déjà mentionnée mais également l'*Administration de la sécurité sociale obligatoire* (25,2% de travailleurs âgés), le secteur *Culture et élevages associés* (36%), divers secteurs de la santé dont les *Activités des médecins et des dentistes* (26%) les *Activités de soins infirmiers résidentiels* (23%), l'*Action sociale sans hébergement pour personnes âgées et pour personnes avec un handicap moteur* (27%) et les *Transports routiers de fret et services de déménagement* (27%) ; bref, l'agriculture, l'administration et les services aux personnes (y compris la santé) sont des secteurs plus "gris" ;
- dans la liste des secteurs dont la proportion de travailleurs âgés est inférieure à la moyenne,
 - dans l'*Enseignement secondaire* il y a 65.000 travailleurs âgés (quand même 19% de l'emploi sectoriel alors qu'il existe encore dans ce secteur des possibilités de "partir plus tôt") ;
 - contrairement à ce qu'on pourrait penser a priori, la part des travailleurs âgés dans le secteur *Construction de bâtiments résidentiels et non résidentiels* n'est "que" de 16% mais concerne 17.000 travailleurs ; on peut supposer que des travailleurs âgés quittent plus tôt pour des raisons de santé ;

Le "haut" du classement : les secteurs avec au moins 5.000 travailleurs âgés et dont la part de l'emploi des âgés dans l'emploi total correspondant est supérieur à la moyenne pondérée (soit 19,4%)

Code NACE	Intitulé	Nombre travailleurs 55 ans et +	En % de l'emploi total	% des 60 ans et +
015	Culture et élevage associés	9.976	36,0%	48,5%
641	Intermédiation monétaire	12.749	27,5%	32,5%
881	Action sociale sans hébergement pour personnes âgées et pour personnes avec un handicap moteur	12.421	26,5%	34,3%
862	Activités des médecins et des dentistes	13.783	26,3%	52,0%
683	Activités immobilières pour compte de tiers	5.668	26,1%	44,7%
843	Sécurité sociale obligatoire	8.161	25,2%	42,1%
493	Autres transports terrestres de voyageurs	10.785	25,2%	41,1%
841	Administration générale, économique et sociale	80.039	25,0%	38,0%
651	Assurance	5.435	24,2%	38,3%
869	Autres activités pour la santé humaine	8.784	23,7%	43,3%
201	Fabrication de produits chimiques de base, de produits azotés et d'engrais, de matières plastiques de base et de caoutchouc synthétique	6.318	23,6%	28,0%
781	Activités des agences de placement de main-d'œuvre	5.766	22,7%	37,8%
494	Transports routiers de fret et services de déménagement	16.421	22,6%	38,8%
472	Commerce de détail alimentaire en magasin spécialisé	8.115	22,6%	42,3%
871	Activités de soins infirmiers résidentiels	10.095	22,6%	35,0%
476	Commerce de détail de biens culturels et de loisirs en magasin spécialisé	6.681	22,3%	41,0%
949	Activités des autres organisations associatives	5.640	21,6%	53,6%
855	Autres activités d'enseignement	5.800	21,6%	44,6%
861	Activités hospitalières	47.045	21,1%	39,9%
107	Fabrication de produits de boulangerie-pâtisserie et de pâtes alimentaires	6.369	20,9%	37,3%
475	Commerce de détail d'autres équipements du foyer en magasin spécialisé	12.000	20,8%	38,7%
467	Autres commerces de gros spécialisés	9.469	20,8%	34,3%
889	Autre action sociale sans hébergement	21.868	20,7%	37,3%
563	Débites de boissons	11.406	20,6%	39,7%
011	Cultures non permanentes	6.808	20,5%	41,4%
531	Activités de poste dans le cadre d'une obligation de service universel	5.450	20,4%	22,8%
466	Commerce de gros d'autres équipements industriels	9.212	20,3%	35,7%
463	Commerce de gros de produits alimentaires, de boissons et de tabac	7.991	20,3%	38,7%
732	Études de marché et sondages d'opinion	5.033	20,1%	38,8%
464	Commerce de gros d'autres biens domestiques	10.655	20,0%	35,4%
477	Autres commerces de détail en magasin spécialisé	21.928	19,9%	40,5%
452	Entretien et réparation de véhicules automobiles	8.655	19,8%	38,1%
812	Activités de nettoyage	31.557	19,7%	38,4%
872	Activités de soins résidentiels pour personnes avec un handicap mental, un problème psychiatrique ou toxicodépendantes	8.123	19,6%	41,6%

- il y a bien sûr des secteurs, généralement avec peu d'emplois, où la proportion de travailleurs âgés est (relativement) (très) faible ; exemples : *Activités des agences de travail temporaire* (10%), *Autres travaux de construction spécialisés* (14%), *Activités comptables* (14%).

Il n'y a pas de lien systématique entre la proportion de travailleurs âgés dans l'emploi sectoriel et la part des travailleurs de 60-64 ans dans le total des travailleurs âgés. On peut donc rencontrer des

secteurs avec des pourcentages de travailleurs âgés de niveaux semblables mais avec des parts des travailleurs âgés de 60-64 ans plus ou moins éloignées, et réciproquement.

On peut supposer que, toutes choses égales par ailleurs, la situation est plus "compliquée" pour les secteurs dont la part de l'emploi des âgés dans l'emploi total et la part des travailleurs de 60-64 ans dans les travailleurs âgés sont supérieures à la moyenne (respectivement 19,4% et 37,3%), sauf quand l'emploi sectoriel tend à se contracter et/ou si on a besoin de nouvelles compétences, auquel cas la proportion plus élevée de travailleurs âgés peut être un "atout". Le tableau ci-après donne la liste des secteurs qui répondent aux deux critères et qui emploient au moins 5.000 travailleurs. La liste est classée en fonction du nombre décroissant de travailleurs âgés. Ces secteurs représentent 41% de l'emploi total des travailleurs âgés.

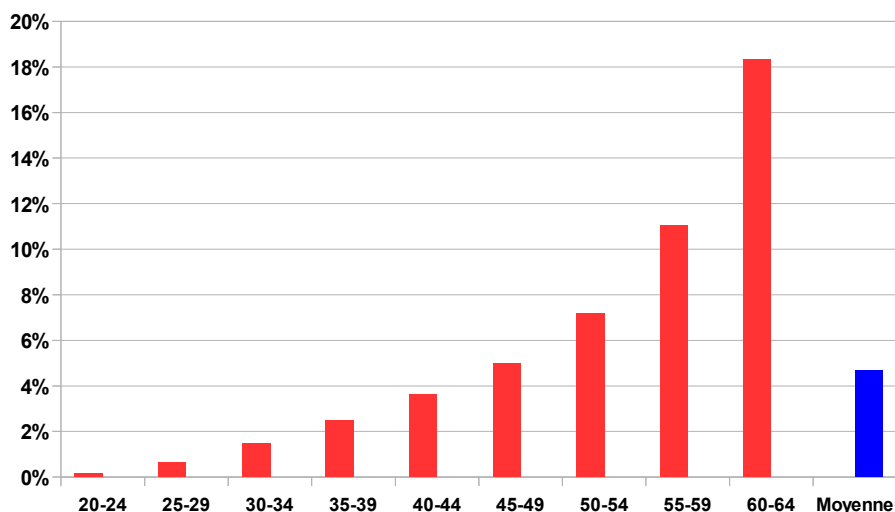
Les secteurs avec au moins 5.000 travailleurs âgés et dont la part de l'emploi des âgés dans l'emploi total et la part des travailleurs de 60-64 ans dans les travailleurs âgés sont supérieures à la moyenne (respectivement 19,4% et 37,3%)

Code NACE	Intitulé	Nombre travailleurs 55 ans et +	En % de l'emploi total	% des 60 ans et +
841	Administration générale, économique et sociale	80.039	25,0%	38,0%
861	Activités hospitalières	47.045	21,1%	39,9%
812	Activités de nettoyage	31.557	19,7%	38,4%
477	Autres commerces de détail en magasin spécialisé	21.928	19,9%	40,5%
889	Autre action sociale sans hébergement	21.868	20,7%	37,3%
494	Transports routiers de fret et services de déménagement	16.421	22,6%	38,8%
862	Activités des médecins et des dentistes	13.783	26,3%	52,0%
475	Commerce de détail d'autres équipements du foyer en magasin spécialisé	12.000	20,8%	38,7%
563	Débits de boissons	11.406	20,6%	39,7%
493	Autres transports terrestres de voyageurs	10.785	25,2%	41,1%
015	Culture et élevage associés	9.976	36,0%	48,5%
869	Autres activités pour la santé humaine	8.784	23,7%	43,3%
452	Entretien et réparation de véhicules automobiles	8.655	19,8%	38,1%
843	Sécurité sociale obligatoire	8.161	25,2%	42,1%
872	Activités de soins résidentiels pour personnes avec un handicap mental, un problème psychiatrique ou toxicodépendantes	8.123	19,6%	41,6%
472	Commerce de détail alimentaire en magasin spécialisé	8.115	22,6%	42,3%
463	Commerce de gros de produits alimentaires, de boissons et de tabac	7.991	20,3%	38,7%
011	Cultures non permanentes	6.808	20,5%	41,4%
476	Commerce de détail de biens culturels et de loisirs en magasin spécialisé	6.681	22,3%	41,0%
107	Fabrication de produits de boulangerie-pâtisserie et de pâtes alimentaires	6.369	20,9%	37,3%
855	Autres activités d'enseignement	5.800	21,6%	44,6%
781	Activités des agences de placement de main-d'œuvre	5.766	22,7%	37,8%
683	Activités immobilières pour compte de tiers	5.668	26,1%	44,7%
949	Activités des autres organisations associatives	5.640	21,6%	53,6%
651	Assurance	5.435	24,2%	38,3%
732	Études de marché et sondages d'opinion	5.033	20,1%	38,8%

Habitué à réfléchir de manière binaire, on en oublie trop souvent que des travailleurs peuvent à la fois être répertoriés dans les statistiques de l'emploi et dans les statistiques des personnes invalides (au sens de la législation INAMI). Ce sont, en l'occurrence, des travailleurs qui ont toujours un contrat de travail mais sont en maladie depuis plus d'un an.

Le graphique en haut de la page suivante montre, ce qui est évident, que la proportion de salariés en invalidité augmente avec l'âge, dépassant les 18% pour les 60-64 ans.

Proportion de salariés invalides par catégorie d'âge – secteur privé – 2019/4



Ce graphique concerne le seul secteur privé parce que les données de la Banque Carrefour sous-estiment les salariés invalides dans le secteur public dans la mesure où les travailleurs statutaires ne dépendent pas de l'INAMI mais restent payés par leur administration.

Pour donner une vue plus correcte de la situation, l'IDD a estimé le nombre d'invalides par secteur et pour les catégories d'âge 55-59 ans et 60-64 ans, secteurs privé et public confondus.

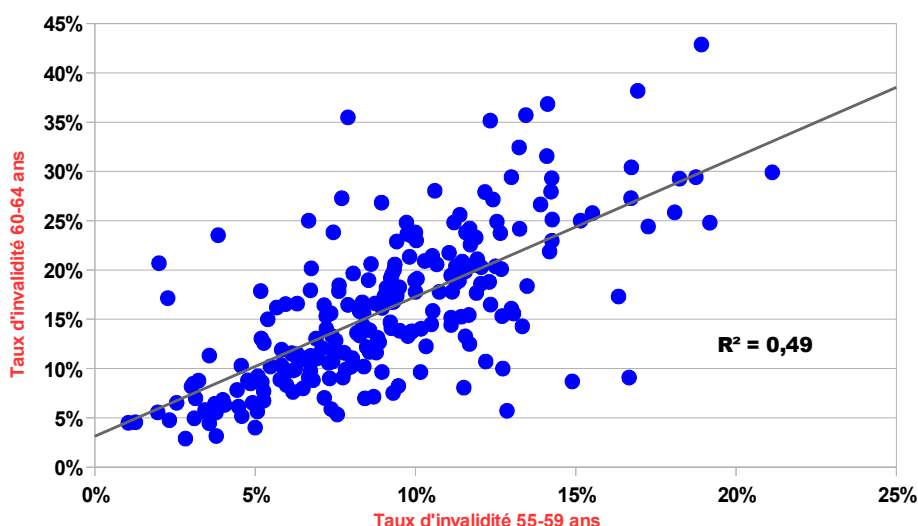
Voici les pourcentages d'invalidité estimés par l'IDD.

*Nombre d'invalides et taux d'invalidité des **salariés** âgés – 2021/4 – estimations*

	55-59 ans	60-64 ans	55-64 ans
Nombre d'invalides	50.700	42.100	92.800
Taux d'invalidité	10,5%	17,6%	12,9%

Le graphique ci-après visualise la corrélation⁵ entre le taux d'invalidité des 55-59 ans et celui des 60-64 ans.

Taux d'invalidité des 55-59 ans versus le taux d'invalidité des 60-64 ans – Salariés



Le tableau suivant donne la liste des secteurs au moins 5.000 salariés de 55-64 ans et dont le taux d'invalidité est supérieur à la moyenne (12,9%). On notera :

- les secteurs sélectionnés représentent 39% de l'emploi salarié des 55-64 ans ;

⁵ Après élimination de quelques données atypiques.

- la présence dans cette liste de secteurs déjà "épinglés" dans les tableaux des pages 5 et 6 (administration générale, santé, construction, nettoyage) ;
- le taux d'invalidité particulièrement élevé dans les secteurs *Construction de bâtiments résidentiels et non résidentiels* (26% des 55-64 ans) et *Action sociale sans hébergement pour personnes âgées et pour personnes avec un handicap moteur* (24%).

*Les secteurs avec au moins 5.000 salariés de 55-64 ans
et dont le taux d'invalidité est supérieur à la moyenne (12,9%)*

Code NACE	Intitulé	Nombre salariés 55-64 ans	% de salariés invalides		
			55-59 ans	60-64 ans	55-64 ans
412	Construction de bâtiments résidentiels et non résidentiels	8.276	18,9%	42,9%	26,1%
881	Action sociale sans hébergement pour personnes âgées et pour personnes avec un handicap moteur	12.228	21,1%	29,9%	24,0%
471	Commerce de détail en magasin non spécialisé	17.972	18,2%	29,3%	21,3%
889	Autre action sociale sans hébergement	21.265	19,2%	24,8%	21,2%
812	Activités de nettoyage	28.986	18,1%	25,8%	20,7%
873	Activités de soins résidentiels pour personnes âgées ou avec un handicap moteur	9.942	16,7%	27,3%	20,4%
781	Activités des agences de placement de main-d'œuvre	5.567	17,3%	24,4%	19,8%
433	Travaux de finition	5.411	14,1%	31,5%	18,9%
871	Activités de soins infirmiers résidentiels	9.903	14,3%	25,1%	17,9%
843	Sécurité sociale obligatoire	8.036	12,5%	24,9%	17,7%
869	Autres activités pour la santé humaine	5.058	12,7%	20,1%	15,4%
861	Activités hospitalières	45.657	12,1%	20,3%	15,2%
432	Travaux d'installation électrique, de plomberie et autres travaux d'installation	6.766	11,7%	22,6%	15,0%
493	Autres transports terrestres de voyageurs	8.520	11,6%	19,9%	14,4%
872	Activités de soins résidentiels pour personnes avec un handicap mental, un problème psychiatrique ou toxicodépendantes	7.876	12,3%	16,5%	14,0%
841	Administration générale, économique et sociale	78.218	11,1%	17,8%	13,6%
	*	*	*		

Comme indiqué supra, cet exercice n'a pas d'autre ambition que de planter le décor en matière de vieillissement de la force de travail et, dans une certaine mesure, d'objectiver et de quantifier le ressenti qui émane d'organisations patronales ou syndicales.

Aller plus loin passe par des investigations plus fines et l'accès à des données non immédiatement disponibles comme, par exemple, le nombre d'invalides ayant quitté leur emploi par secteur d'origine.

Sources : BCSS, Euklems, INASTI, ONSS – Calculs et estimations : IDD

Annexe

Code NACE	Intitulé	Nombre travailleurs 55 ans et +	En % de l'emploi total	% des 60 ans et +
011	Cultures non permanentes	6.808	20,5%	41,4%
012	Cultures permanentes	907	14,4%	43,3%
013	Reproduction de plantes	301	19,7%	40,2%
014	Production animale	992	31,8%	43,0%
015	Culture et élevage associés	9.976	36,0%	48,5%
016	Activités de soutien à l'agriculture et traitement primaire des récoltes	1.264	26,4%	40,9%
02	Sylviculture et exploitation forestière	470	26,1%	42,3%
03	Pêche et aquaculture	56	22,6%	55,4%
071 > 099	Activités extractives	558	23,4%	30,6%
101	Transformation et conservation de la viande; préparation de produits à base de viande	2.811	19,3%	31,7%
102	Transformation et conservation de poisson, de crustacés et de mollusques	235	20,4%	33,6%
103	Transformation et conservation de fruits et de légumes	1.915	15,8%	27,4%
104	Fabrication d'huiles et de graisses végétales et animales	326	18,5%	29,1%
105	Fabrication de produits laitiers	1.655	22,3%	29,2%
106	Travail des grains; fabrication de produits amylacés	505	22,6%	37,0%
107	Fabrication de produits de boulangerie-pâtisserie et de pâtes alimentaires	6.369	20,9%	37,3%
108	Fabrication d'autres produits alimentaires	3.425	17,9%	31,0%
109	Fabrication d'aliments pour animaux	776	21,0%	35,2%
110	Fabrication de boissons	2.270	20,6%	33,3%
120	Fabrication de produits à base de tabac	334	28,4%	27,5%
131	Préparation de fibres textiles et filature	361	31,9%	38,2%
132	Tissage	943	32,2%	24,3%
133	Ennoblement textile	227	28,1%	27,3%
139	Fabrication d'autres textiles	3.460	26,4%	24,9%
141	Fabrication de vêtements autres qu'en fourrure	996	29,3%	36,0%
142-143	Articles en fourrure et à mailles	59	25,5%	35,6%
15	Industrie du cuir et de la chaussure	307	32,1%	30,3%
161	Sciage et rabotage du bois	604	23,3%	39,2%
162	Fabrication d'articles en bois, liège, vannerie et sparterie	1.538	18,9%	28,3%
171	Fabrication de pâte à papier, de papier et de carton	764	26,5%	22,6%
172	Fabrication d'articles en papier ou en carton	2.061	22,9%	24,5%
181	Imprimerie et services annexes	2.980	23,6%	32,7%
192	Raffinage du pétrole	785	22,1%	31,8%
201	Fabrication de produits chimiques de base, de produits azotés et d'engrais, de matières plastiques de base et de caoutchouc synthétique	6.318	23,6%	28,0%
202	Fabrication de pesticides et d'autres produits agrochimiques	316	27,5%	38,6%
203	Fabrication de peintures, de vernis, d'encre et de mastics	673	24,1%	32,2%
204	Fabrication de savons, de produits d'entretien, de parfums et de produits de toilette	940	18,3%	27,9%
205	Fabrication d'autres produits chimiques	1.876	29,7%	31,4%
206	Fabrication de fibres artificielles ou synthétiques	78	27,6%	25,6%
211	Fabrication de produits pharmaceutiques de base	250	14,0%	32,0%
212	Fabrication de préparations pharmaceutiques	4.378	13,7%	29,4%
221	Fabrication de produits en caoutchouc	476	20,2%	32,4%
222	Fabrication de produits en plastique	4.180	22,0%	26,7%
231	Fabrication de verre et d'articles en verre	1.698	21,9%	23,7%
232	Fabrication de produits réfractaires	59	23,3%	28,8%
233	Fabrication de matériaux de construction en terre cuite	495	20,8%	26,3%
234	Fabrication d'autres produits en céramique et en porcelaine	104	21,1%	25,0%

Code NACE	Intitulé	Nombre	En %	% des
		travailleurs 55 ans et +	de l'emploi total	60 ans et +
235	Fabrication de ciment, de chaux et de plâtre	846	25,4%	24,1%
236	Fabrication d'ouvrages en béton, en ciment ou en plâtre	2.336	21,6%	29,7%
237	Taille, façonnage et finissage de pierres	1.152	14,9%	35,4%
239	Fabrication de produits abrasifs et de produits minéraux non métalliques n.c.a.	221	21,4%	26,7%
241	Sidérurgie	2.575	22,5%	22,8%
242	Fabrication de tubes, de tuyaux, de profilés creux et d'accessoires correspondants en acier	99	22,5%	37,4%
243	Fabrication d'autres produits de première transformation de l'acier	249	20,4%	21,3%
244	Production de métaux précieux et d'autres métaux non ferreux	1.923	23,9%	27,1%
245	Fonderie de métaux	649	27,1%	27,9%
251	Fabrication d'éléments en métal pour la construction	3.814	18,6%	31,2%
252	Fabrication de réservoirs, citernes et conteneurs métalliques	609	24,0%	30,4%
253	Fabrication de générateurs de vapeur, à l'exception des chaudières pour le chauffage central	753	22,7%	42,8%
254	Fabrication d'armes et de munitions	479	22,2%	41,5%
255	Forge, emboutissage, estampage des métaux; métallurgie des poudres	549	18,6%	26,6%
256	Traitement et revêtement des métaux; usinage	3.064	19,5%	32,2%
257	Fabrication de coutellerie, d'outillage et de quincaillerie	529	23,7%	30,6%
259	Fabrication d'autres ouvrages en métaux	1.662	21,6%	27,0%
261	Fabrication de composants et cartes électroniques	930	21,7%	29,8%
262	Fabrication d'ordinateurs et d'équipements périphériques	100	25,2%	35,0%
263	Fabrication d'équipements de communication	572	22,7%	39,7%
264	Fabrication de produits électroniques grand public	28	22,2%	28,6%
265	Fabrication d'instruments et d'appareils de mesure, d'essai et de navigation; horlogerie	463	24,5%	26,3%
266	Fabrication d'équipements d'irradiation médicale, d'équipements électromédicaux et électrothérapeutiques	92	10,8%	39,1%
267	Fabrication de matériels optiques et photographiques	328	17,9%	27,7%
271	Fabrication de moteurs, de génératrices et de transformateurs électriques, de matériel de distribution et de commande électrique	691	22,0%	36,6%
272	Fabrication de piles et d'accumulateurs électriques	217	26,3%	14,7%
273	Fabrication de fils et de câbles et de matériel d'installation électrique	651	22,7%	25,5%
274	Fabrication de lampes et d'appareils d'éclairage électrique	674	22,5%	27,6%
275	Fabrication d'appareils ménagers	146	22,7%	29,5%
279	Fabrication d'autres matériels électriques	340	19,8%	41,5%
281	Fabrication de machines d'usage général	1.486	18,4%	27,9%
282	Fabrication d'autres machines d'usage général	1.874	17,8%	30,8%
283	Fabrication de machines agricoles et forestières	1.151	18,2%	22,4%
284	Fabrication de machines de formage des métaux et de machines-outils	263	22,4%	27,8%
289	Fabrication d'autres machines d'usage spécifique	1.248	21,5%	30,3%
291	Construction et assemblage de véhicules automobiles	3.531	20,4%	19,2%
292	Fabrication de carrosseries de véhicules automobiles; fabrication de remorques et de semi-remorques	871	18,3%	24,8%
293	Fabrication d'équipements pour véhicules automobiles	1.822	21,7%	22,8%
301	Construction navale	34	21,7%	35,3%
302	Construction de locomotives et d'autre matériel ferroviaire roulant	107	17,1%	21,5%
303	Construction aéronautique et spatiale	1.040	21,7%	40,9%
309	Fabrication de matériels de transport n.c.a.	58	19,5%	36,2%
310	Fabrication de meubles	2.233	21,5%	29,2%
321	Travail des pierres précieuses; fabrication d'articles de joaillerie, de bijouterie et d'articles similaires	385	26,4%	40,8%
322	Fabrication d'instruments de musique	11	20,4%	45,5%
323	Fabrication d'articles de sport	8	16,7%	75,0%
324	Fabrication de jeux et de jouets	193	25,2%	30,1%

Code NACE	Intitulé	Nombre	En %	% des
		travailleurs 55 ans et +	de l'emploi total	60 ans et +
325	Fabrication d'instruments et de fournitures à usage médical et dentaire	1.279	19,5%	41,6%
329	Activités manufacturières n.c.a.	201	21,0%	33,3%
331	Réparation d'ouvrages en métaux, de machines et d'équipements	1.774	21,3%	37,3%
332	Installation de machines et d'équipements industriels	1.098	20,2%	35,1%
351	Production, transport et distribution d'électricité	3.438	18,9%	30,0%
352	Production et distribution de combustibles gazeux	207	19,9%	28,0%
353	Production et distribution de vapeur et d'air conditionné	5	12,5%	40,0%
360	Captage, traitement et distribution d'eau	2.261	26,8%	29,6%
370	Collecte et traitement des eaux usées	567	18,8%	26,6%
381	Collecte des déchets	2.262	19,2%	25,9%
382	Traitement et élimination des déchets	936	20,0%	32,7%
383	Récupération	815	18,7%	31,9%
390	Dépollution et autres services de gestion des déchets	192	14,3%	30,2%
411	Promotion immobilière	536	18,3%	38,8%
412	Construction de bâtiments résidentiels et non résidentiels	16.896	15,9%	34,0%
421	Construction de routes et de voies ferrées	3.251	20,1%	32,7%
422	Construction de réseaux et de lignes	1.640	15,9%	32,7%
429	Construction d'autres ouvrages de génie civil	853	16,7%	35,4%
431	Démolition et préparation des sites	1.529	16,6%	36,0%
432	Travaux d'installation électrique, de plomberie et autres travaux d'installation	10.347	14,1%	34,5%
433	Travaux de finition	9.066	17,0%	33,0%
439	Autres travaux de construction spécialisés	6.123	13,9%	32,7%
451	Commerce de véhicules automobiles	5.796	17,7%	38,1%
452	Entretien et réparation de véhicules automobiles	8.655	19,8%	38,1%
453	Commerce d'équipements de véhicules automobiles	1.961	17,9%	33,3%
454	Commerce, entretien et réparation de motocycles et de pièces et d'accessoires de motocycles	1.256	26,1%	41,6%
461	Intermédiaires du commerce de gros	2.254	24,7%	40,2%
462	Commerce de gros de produits agricoles bruts et d'animaux vivants	2.301	25,6%	39,5%
463	Commerce de gros de produits alimentaires, de boissons et de tabac	7.991	20,3%	38,7%
464	Commerce de gros d'autres biens domestiques	10.655	20,0%	35,4%
465	Commerce de gros d'équipements de l'information et de la communication	1.893	17,2%	37,7%
466	Commerce de gros d'autres équipements industriels	9.212	20,3%	35,7%
467	Autres commerces de gros spécialisés	9.469	20,8%	34,3%
469	Commerce de gros non spécialisé	298	28,2%	44,3%
471	Commerce de détail en magasin non spécialisé	19.057	17,8%	30,1%
472	Commerce de détail alimentaire en magasin spécialisé	8.115	22,6%	42,3%
473	Commerce de détail de carburants automobiles en magasin spécialisé	1.476	19,7%	39,8%
474	Commerce de détail d'équipements de l'information et de la communication en magasin spécialisé	287	6,7%	30,3%
475	Commerce de détail d'autres équipements du foyer en magasin spécialisé	12.000	20,8%	38,7%
476	Commerce de détail de biens culturels et de loisirs en magasin spécialisé	6.681	22,3%	41,0%
477	Autres commerces de détail en magasin spécialisé	21.928	19,9%	40,5%
478	Commerce de détail sur éventaires et marchés	264	26,4%	50,8%
479	Commerce de détail hors magasin, éventaires ou marchés	953	22,5%	42,9%
491	Transport ferroviaire de voyageurs autre qu'urbain et suburbain	4.660	16,2%	34,8%
492	Transports ferroviaires de fret	132	7,7%	31,1%
493	Autres transports terrestres de voyageurs	10.785	25,2%	41,1%
494	Transports routiers de fret et services de déménagement	16.421	22,6%	38,8%

Code NACE	Intitulé	Nombre	En %	% des
		travailleurs 55 ans et +	de l'emploi total	60 ans et +
495	Transports par conduites	10	24,4%	60,0%
501	Transports maritimes et côtiers de passagers	23	22,5%	43,5%
502	Transports maritimes et côtiers de fret	142	16,6%	36,6%
503	Transports fluviaux de passagers	34	32,4%	32,4%
504	Transports fluviaux de fret	598	29,5%	41,8%
511	Transports aériens de passagers	556	10,7%	25,2%
512	Transports aériens de fret et transports spatiaux	114	17,0%	32,5%
521	Entreposage et stockage	3.083	12,6%	26,5%
522	Services auxiliaires des transports	7.848	17,4%	34,2%
531	Activités de poste dans le cadre d'une obligation de service universel	5.450	20,4%	22,8%
532	Autres activités de poste et de courrier	1.023	12,6%	35,0%
551	Hôtels et hébergement similaire	3.015	17,5%	43,7%
552	Hébergement touristique et autre hébergement de courte durée	909	24,3%	45,1%
553	Terrains de camping et parcs pour caravanes ou véhicules de loisirs	253	31,8%	48,2%
559	Autres hébergements	112	19,9%	42,0%
561	Restaurants et services de restauration mobile	13.192	15,3%	46,5%
562	Traiteurs et autres services de restauration	3.131	23,1%	42,7%
563	Débits de boissons	11.406	20,6%	39,7%
581	Édition de livres et de périodiques et autres activités d'édition	1.843	20,4%	39,9%
582	Édition de logiciels	44	7,8%	40,9%
591	Activités cinématographiques, vidéo et de télévision	705	12,5%	37,4%
592	Enregistrement sonore et édition musicale	63	16,4%	49,2%
601	Diffusion de programmes radio	59	19,1%	40,7%
602	Programmation de télévision et télédiffusion	1.454	22,1%	40,4%
611	Télécommunications filaires	2.212	21,1%	32,1%
612	Télécommunications sans fil	759	10,7%	29,5%
613	Télécommunications par satellite	8	13,1%	25,0%
619	Autres activités de télécommunication	43	6,6%	32,6%
620	Programmation, conseil et autres activités informatiques	6.319	8,6%	33,9%
631	Traitement de données, hébergement et activités connexes; portails Internet	1.362	16,0%	34,7%
639	Autres services d'information	145	16,2%	35,9%
641	Intermédiation monétaire	12.749	27,5%	32,5%
642	Activités des sociétés holding	2.152	15,2%	35,1%
643	Fonds de placement et entités financières similaires	38	8,2%	34,2%
649	Autres activités des services financiers, hors assurance et caisses de retraite	1.154	20,1%	39,3%
651	Assurance	5.435	24,2%	38,3%
652	Réassurance	42	24,6%	42,9%
653	Caisses de retraite	19	25,7%	26,3%
661	Activités auxiliaires de services financiers, hors assurance et caisses de retraite	2.443	18,3%	36,3%
662	Activités auxiliaires d'assurance et de caisses de retraite	4.412	22,8%	44,0%
663	Gestion de fonds	208	19,2%	29,3%
681	Activités des marchands de biens immobiliers	126	18,5%	46,8%
682	Location et exploitation de biens immobiliers propres ou loués	2.735	24,2%	40,8%
683	Activités immobilières pour compte de tiers	5.668	26,1%	44,7%
691	Activités juridiques	8.863	17,7%	43,1%
692	Activités comptables	4.384	13,8%	40,4%
701	Activités des sièges sociaux	3.894	16,9%	31,7%

Code NACE	Intitulé	Nombre	En %	% des
		travailleurs 55 ans et +	de l'emploi total	60 ans et +
702	Conseil de gestion	2.538	7,8%	37,9%
711	Activités d'architecture et d'ingénierie	9.077	15,0%	43,6%
712	Activités de contrôle et analyses techniques	2.295	14,4%	37,8%
721	Recherche-développement en sciences physiques et naturelles	2.854	11,9%	38,8%
722	Recherche-développement en sciences humaines et sociales	142	17,7%	43,7%
731	Publicité	10.412	19,4%	37,9%
732	Études de marché et sondages d'opinion	5.033	20,1%	38,8%
741	Activités spécialisées de design	135	7,7%	34,8%
742	Activités photographiques	132	16,9%	36,4%
743	Traduction et interprétation	79	12,6%	40,5%
749	Autres activités spécialisées, scientifiques et techniques n.c.a.	286	10,5%	40,2%
750	Activités vétérinaires	1.328	20,5%	53,5%
771	Location et location-bail de véhicules automobiles	428	13,7%	29,9%
772	Location et location-bail de biens personnels et domestiques	206	14,0%	36,9%
773	Location et location-bail d'autres machines, équipements et biens	849	16,1%	34,9%
774	Location-bail de propriété intellectuelle et de produits similaires, à l'exception des œuvres soumises au droit d'auteur	49	13,4%	18,4%
781	Activités des agences de placement de main-d'œuvre	5.766	22,7%	37,8%
782	Activités des agences de travail temporaire	14.106	10,1%	43,6%
783	Autre mise à disposition de ressources humaines	155	3,9%	38,7%
791	Activités des agences de voyage et des voyagistes	2.904	24,0%	40,6%
799	Autres services de réservation et activités connexes	228	19,4%	41,2%
801	Activités de sécurité privée	2.472	13,9%	35,5%
802	Activités liées aux systèmes de sécurité	101	11,9%	32,7%
803	Activités d'enquête	3	17,6%	100,0%
811	Activités combinées de soutien lié aux bâtiments	995	23,2%	38,1%
812	Activités de nettoyage	31.557	19,7%	38,4%
813	Services d'aménagement paysager	1.605	14,0%	38,5%
821	Services administratifs et de soutien de bureau	1.717	15,7%	34,8%
822	Activités des centres d'appels	472	8,1%	38,6%
823	Organisation de salons professionnels et de congrès	372	13,7%	40,6%
829	Activités de soutien aux entreprises n.c.a.	1.122	13,2%	37,6%
841	Administration générale, économique et sociale	80.039	25,0%	38,0%
842	Services de prérogative publique	20.181	17,3%	31,6%
843	Sécurité sociale obligatoire	8.161	25,2%	42,1%
851 – 852	Enseignement fondamental	1.696	30,8%	41,9%
853	Enseignement secondaire	65.105	19,0%	33,6%
854	Enseignement supérieur et post-secondaire non supérieur	7.559	15,4%	45,5%
855	Autres activités d'enseignement	5.800	21,6%	44,6%
856	Activités de soutien à l'enseignement	199	20,0%	50,3%
861	Activités hospitalières	47.045	21,1%	39,9%
862	Activités des médecins et des dentistes	13.783	26,3%	52,0%
869	Autres activités pour la santé humaine	8.784	23,7%	43,3%
871	Activités de soins infirmiers résidentiels	10.095	22,6%	35,0%
872	Activités de soins résidentiels pour personnes avec un handicap mental, un problème psychiatrique ou toxicodépendantes	8.123	19,6%	41,6%
873	Activités de soins résidentiels pour personnes âgées ou avec un handicap moteur	10.277	18,3%	36,9%
879	Autres activités sociales avec hébergement	2.727	17,8%	41,5%
881	Action sociale sans hébergement pour personnes âgées et pour personnes avec un handicap moteur	12.421	26,5%	34,3%

Code NACE	Intitulé	Nombre travailleurs 55 ans et +	En % de l'emploi total	% des 60 ans et +
889	Autre action sociale sans hébergement	21.868	20,7%	37,3%
900	Activités créatives, artistiques et de spectacle	3.893	15,7%	42,9%
910	Bibliothèques, archives, musées et autres activités culturelles	1.515	21,4%	45,4%
920	Organisation de jeux de hasard et d'argent	493	16,5%	48,9%
931	Activités liées au sport	2.687	17,5%	43,3%
932	Activités récréatives et de loisirs	1.274	19,8%	41,3%
941	Activités des organisations économiques, patronales et professionnelles	2.143	18,3%	42,5%
942	Activités des syndicats de salariés	1.613	29,4%	41,9%
949	Activités des autres organisations associatives	5.640	21,6%	53,6%
951	Réparation d'ordinateurs et d'équipements de communication	60	8,3%	31,7%
952	Réparation de biens personnels et domestiques	1.329	25,0%	36,6%
960	Autres services personnels	14.237	16,1%	41,2%
970	Activités des ménages en tant qu'employeurs de personnel domestique	1.570	37,9%	59,0%
990	Activités des organisations et organismes extraterritoriaux	924	28,0%	48,2%
TOTAL		932.607	19,4%	37,3%